



คู่มือการปฏิบัติงาน
งานการเงิน การบัญชี

องค์การบริหารส่วนตำบลเก่าจ้าว
อำเภอพล จังหวัดขอนแก่น

คำนำ

คู่มือการปฏิบัติงานการเงิน การบัญชี จัดทำขึ้นเพื่อเป็นแนวทางในการปฏิบัติงานเพื่อให้บุคลากรที่มีหน้าที่ในการปฏิบัติงานมีความรู้ ความเข้าใจ และมีแนวทางในการปฏิบัติงานเป็นไปตามกฎหมาย ระเบียบ และหนังสือสั่งการที่เกี่ยวข้อง และความชำนาญงานในหน้าที่ความรับผิดชอบ

ดังนั้น หวังเป็นอย่างยิ่งว่า รายละเอียดต่างๆ ของคู่มือการปฏิบัติงานฉบับนี้ สามารถนำไปปรับใช้เป็นแนวทางในการปฏิบัติงานได้อย่างถูกต้อง ตามระเบียบ กฎหมาย ข้อบังคับ หรือหนังสือสั่งการ เพื่อให้เกิด ประสิทธิภาพ ประสิทธิผล เกิดผลสัมฤทธิ์ คุ่มค่า โปร่งใส และตรวจสอบได้

กองคลัง

องค์การบริหารส่วนตำบลเก่าจ้าว

สารบัญ

เรื่อง	หน้า
คำนำ	๑
ความเป็นมา/ความสำคัญ	๒
วัตถุประสงค์	๒
ประโยชน์ของการจัดทำคู่มือการปฏิบัติงาน	๓
ขอบเขต	๓
ภารกิจ/หน้าที่	๓
บทบาทและหน้าที่	๗
กฎหมาย ระเบียบ และหนังสือสั่งการที่เกี่ยวข้อง	๘
กระบวนการ/ขั้นตอนการจัดทำงบประมาณรายจ่ายประจำปี ในระบบบัญชีคอมพิวเตอร์ ของ อปท. (e-LAAS)	๙
กระบวนการ/ขั้นตอน การรับเงินในระบบบัญชีคอมพิวเตอร์ของอปท. (e-LAAS)	๑๐
กระบวนการ/ขั้นตอน การเบิกจ่ายเงินในระบบบัญชีคอมพิวเตอร์ของอปท. (e-LAAS)	๑๑
กระบวนการ/ขั้นตอน การจัดทำรายงานการเงิน ในระบบบัญชีคอมพิวเตอร์ของ อปท. (e-LAAS)	๑๒
แผนผังรูปภาพขั้นตอนการจัดทำงานการเงินและบัญชี	๑๓

๑. ความเป็นมา/ความสำคัญ

การจัดทำคู่มือปฏิบัติงานจัดทำขึ้นเพื่อให้ผู้ปฏิบัติงานด้านการคลังทราบขั้นตอนการปฏิบัติงานและเป็นคู่มือสำหรับการศึกษาวิธีการปฏิบัติงานภายใต้ข้อบัญญัติ กฎหมาย ระเบียบ คำสั่ง ที่เกี่ยวข้องให้เป็นแนวทางเดียวกันตามภารกิจหน้าที่ความรับผิดชอบโดยนำคู่มือการปฏิบัติงานไปเป็นเครื่องมือในการพัฒนาบุคลากร และใช้เป็นแหล่งข้อมูลในการศึกษาหาความรู้และเป็นแนวทางปฏิบัติงานได้อย่างถูกต้อง หรือเป็นแหล่งข้อมูลให้บุคคลภายนอกให้ทราบกระบวนการปฏิบัติงานด้านกองคลัง

การจัดทำคู่มือการปฏิบัติงานด้านกองคลัง องค์การบริหารส่วนตำบลเก่าจิว นอกจากให้เจ้าหน้าที่ผู้ปฏิบัติงานด้านการคลังใช้เป็นคู่มือปฏิบัติงานแล้วยังเป็นประโยชน์ให้ผู้บริหารใช้ในการควบคุมมาตรฐานการปฏิบัติงานเป็นการเพิ่มประสิทธิภาพ เกิดประสิทธิผล ในการบริหารงานคลัง

๒. วัตถุประสงค์

๑. เพื่อให้มีคู่มือการปฏิบัติงานที่เป็นมาตรฐานมุ่งไปสู่การบริหารงานอย่างมีประสิทธิภาพ
๒. เพื่อให้เป็นคู่มือการเรียนรู้ด้วยตัวเอง ให้ผู้ที่เข้ามาปฏิบัติงานสามารถปฏิบัติงานได้โดยลดการตอบคำถามลดเวลาในการสอนงาน ลดข้อผิดพลาดหรือความขัดแย้งที่อาจเกิดในการทำงานและสามารถพัฒนาการทำงานให้เป็นมืออาชีพได้
๓. เพื่อเป็นแหล่งข้อมูลให้บุคคลภายนอกสามารถเข้าใจและใช้ประโยชน์จากคู่มือการปฏิบัติงานตรงกับความต้องการได้
๔. เพื่อเป็นเครื่องมือที่สำคัญในการปฏิบัติงานสามารถทำความเข้าใจในการทำงานได้อย่างเป็นระบบและครบถ้วนทั้งระดับหัวหน้าและผู้ปฏิบัติงาน
๕. เพื่อให้ผู้บริหารสามารถติดตามผลการปฏิบัติงานได้ทุกขั้นตอน
๖. เพื่อให้ผู้ปฏิบัติงานไว้ใช้อ้างอิงในการทำงาน เป็นการลดข้อผิดพลาดหรือลดความขัดแย้งที่อาจเกิดจากการปฏิบัติงาน
๗. เพื่อเป็นองค์ความรู้ใช้เป็นเครื่องมือในการฝึกอบรมเป็นเอกสารอ้างอิงในการทำงานและเป็นแหล่งข้อมูลสำหรับผู้สนใจโดยทั่วไป
๘. เพื่อให้การปฏิบัติงานในปัจจุบันเป็นมาตรฐานเดียวกัน

๓. ประโยชน์ของการจัดทำคู่มือการปฏิบัติงาน

๑. สามารถปฏิบัติงานได้อย่างถูกต้องรวดเร็วและแทนกันได้
๒. ได้งานที่มีคุณภาพตามกำหนด
๓. ลดข้อผิดพลาดจากการทำงานที่ไม่เป็นระบบ
๔. ลดความขัดแย้งที่อาจเกิดขึ้นในการทำงาน
๕. ช่วยให้การดำเนินงานเป็นมืออาชีพ
๖. ช่วยลดเวลาในการสอนงาน
๗. สร้างความมั่นใจในการทำงานมากขึ้น

๔. ขอบเขต

คู่มือการปฏิบัติงานกองคลัง ให้ใช้กับส่วนราชการองค์การบริหารส่วนตำบลจอมพระ อำเภोजอมพระ จังหวัดสุรินทร์ เพื่อให้เป็นแนวทางมาตรฐานเดียวกัน

๕. ภารกิจ/หน้าที่

มีหัวหน้าผู้รับผิดชอบ กำกับ ดูแลในกองคลัง มีพนักงานเป็นเจ้าหน้าที่ โดยมีหน้าที่ความรับผิดชอบ เกี่ยวกับการวางแผน บริหารจัดการ อำนวยความสะดวก สั่งราชการ มอบหมาย กำกับ แนะนำ ตรวจสอบ ประเมินผลงาน ตัดสินใจแก้ไขปัญหาในงานด้านการคลังขององค์กรปกครองส่วนท้องถิ่น ที่มีหน้าที่ความ รับผิดชอบความยาก และคุณภาพของงานค่อนข้างสูงมาก โดยปกครองผู้อยู่ได้บังคับบัญชามากพอสมควร และ ปฏิบัติหน้าที่อื่นตามที่ได้รับมอบหมาย โดยมีลักษณะงานที่ปฏิบัติงานด้านต่าง ๆ ดังนี้

ด้านแผนงาน

กำหนดวิสัยทัศน์ พันธกิจ ยุทธศาสตร์และเป้าหมายแนวทางการคลัง เพื่อวางแผนและจัดทำ แผนงานโครงการในการพัฒนาหน่วยงาน

ร่วมวางแผนงาน/โครงการ หรือแผนการปฏิบัติงาน รวมทั้งเป้าหมายและผลสัมฤทธิ์ของหน่วยงานด้าน งานคลัง งานการเงินและบัญชี งานงบประมาณ งานการจัดเก็บรายได้และงานพัสดุ หรืองานอื่น ๆ ที่เกี่ยวข้อง เพื่อเป็นแบบแผนในการปฏิบัติงานของหน่วยงานให้สามารถปฏิบัติงาน ได้อย่างมีประสิทธิภาพสูงสุดสอดคล้อง กับนโยบายและแผนกลยุทธ์

ติดตาม เร่งรัด การดำเนินกิจกรรมต่างๆ ให้เป็นไปตามแผนงาน/โครงการ หรือแผนการปฏิบัติงาน ตลอดจนประเมินผลและรายงานการดำเนินงาน เพื่อให้เป็นไปตามเป้าหมายและผลสัมฤทธิ์ของหน่วยงานตามที่กำหนดไว้

ร่วมวางแผนทางการศึกษา วิเคราะห์รวบรวมข้อมูลสถิติด้านการเงิน การคลังและงบประมาณ รวมทั้งเสนอแนะทางพัฒนาการปฏิบัติงานหรือระบบงาน เพื่อให้มีการบูรณาการแผนงาน กิจกรรม ขั้นตอนสำคัญให้เป็นไปตามเป้าหมายและผลสัมฤทธิ์ของหน่วยงานตามที่กำหนด

ร่วมวางแผนในการจัดทำแผนที่ภาษี จัดหาพัสดุ การเบิกจ่ายเงินประจำไตรมาส เพื่อเพิ่มประสิทธิภาพในการจัดเก็บรายได้ ให้มีพัสดุเพียงพอต่อการใช้งาน และการจ่ายเงินเป็นไปตามงบประมาณรายจ่ายประจำปี

ร่วมวางแผนทางการศึกษา วิเคราะห์ และเสนอแนะทางพัฒนาการปฏิบัติงานหรือระบบงานของหน่วยงานที่สังกัด เพื่อปรับปรุงกระบวนการทำงานให้มีประสิทธิภาพยิ่งขึ้น ภายใต้ข้อจำกัด ทางด้านงบประมาณ บุคลากร และเวลา

วางแผนการใช้จ่ายเงินสะสม และการจ่ายขาดเงินสะสม เพื่อไม่ให้กระทบกับสถานะทางการเงินการคลังขององค์กรปกครองส่วนท้องถิ่น รวมถึงตรวจสอบการดำเนินการใช้จ่ายเงินงบกลาง เงินอุดหนุน เพื่อให้เป็นไปตามระเบียบและหนังสือสั่งการ

ด้านบริหารงาน

๑. จัดระบบงาน และวิธีการปฏิบัติราชการของหน่วยงาน เพื่อเป็นแนวทางการปฏิบัติราชการของเจ้าหน้าที่ในหน่วยงานที่รับผิดชอบ

๒. มอบหมาย กำกับ ดูแล ตรวจสอบ ติดตาม ให้คำแนะนำ ปรับปรุงแก้ไข ในเรื่องต่างๆ ที่เกี่ยวข้องกับภารกิจของหน่วยงาน เพื่อให้การปฏิบัติงานบรรลุเป้าหมายและผลสัมฤทธิ์ตามที่กำหนดไว้ พิจารณาอนุมัติ อนุญาตการดำเนินการต่างๆ ตามภารกิจที่หน่วยงานรับผิดชอบ เพื่อให้บรรลุเป้าหมายและผลสัมฤทธิ์ตามที่กำหนด

๓. จัดระบบการติดตาม ประเมินผลการปฏิบัติงาน ตลอดจนวิเคราะห์ผลดี ผลกระทบปัญหาอุปสรรค เพื่อให้การสนับสนุนหรือทำการปรับปรุงแก้ไข

๔. ร่วมกำหนดรายจ่ายของหน่วยงานเพื่อให้เกิดการประหยัดและคล่องตัวในการปฏิบัติงานโดยทั่วไปขององค์กรปกครองส่วนท้องถิ่น

๕. ควบคุมดูแล ตรวจสอบ ติดตาม ให้คำแนะนำ วิเคราะห์ ทำความเห็นและตรวจสอบงานการคลังหลายด้าน เช่น งานการคลัง งานการเงินและบัญชี งานการจัดเก็บรายได้ งบประมาณ งานพัสดุ งานเบิกเงิน งบประมาณ งานควบคุมการเบิกจ่าย งานการเก็บรักษาทรัพย์สินที่มีค่าและหลักฐานแทนตัวเงิน เป็นต้น เพื่อควบคุมการดำเนินงานให้มีประสิทธิภาพ ถูกต้องและเป็นไปตามกฎระเบียบสูงสุด

๖. ควบคุมดูแลตรวจสอบและจัดทำรายงานการเงินการบัญชีต่าง ๆ รายงานการปฏิบัติงานรายงาน ประเมินผลการใช้จ่ายงบประมาณ หรือรายงานอื่นๆ ที่เกี่ยวข้อง เพื่อให้เป็นไปตามแนวทางที่กำหนดไว้อย่างตรง เวลา

๗. ควบคุมดูแลการดำเนินการให้มีการชำระภาษีและค่าธรรมเนียมต่าง ๆ อย่างทั่วถึง เพื่อให้สามารถ เก็บรายได้ตามเป้าหมายที่ตั้งไว้อย่างมีประสิทธิภาพสูงสุด

๘. ตรวจสอบการเบิกจ่ายวัสดุครุภัณฑ์ การจัดซื้อและการจัดจ้าง เพื่อให้การดำเนินการเป็นไปอย่าง ถูกต้องตามกฎหมายระเบียบและมีประสิทธิภาพสูงสุด

๙. ควบคุมและตรวจจ่ายเงินตามฎีกา หรือควบคุมการขอเบิกเงิน การนำส่งเงิน และการนำส่งเงินไป สำรองจ่าย เพื่อให้เป็นไปตามกฎระเบียบอย่างถูกต้องและเหมาะสมมีประสิทธิภาพสูงสุด

๑๐. วิเคราะห์ และเสนอข้อมูลทางด้านการเงิน การบัญชีและการงบประมาณเพื่อนำไปประกอบการ พิจารณาปรับปรุงแก้ไขปัญหาการปฏิบัติงานขององค์กรปกครองส่วนท้องถิ่น

๑๑. ติดตามประสานงานกับหน่วยงานหรือองค์กรภาครัฐ เอกชน และบุคคลที่เกี่ยวข้อง เพื่อให้เกิด ความร่วมมือหรือบูรณาการงานให้เกิดผลสัมฤทธิ์และเป็นประโยชน์ต่อประชาชน

๑๒. ตอบปัญหา ชี้แจงและดำเนินการเป็นกรรมการตามภารกิจที่ได้รับมอบ เช่น เป็นกรรมการเก็บ รักษาเงิน กรรมการตรวจการจ้าง กรรมการตรวจรับพัสดุ เป็นต้น เพื่อควบคุมให้ภารกิจดังกล่าวเป็นไปตาม วัตถุประสงค์ที่กำหนดไว้อย่างมีประสิทธิภาพสูงสุด

ด้านการบริหารงานทรัพยากรบุคคล

๑. จัดระบบงานและอัตรากำลังเจ้าหน้าที่ในหน่วยงานให้สอดคล้องกับภารกิจปริมาณงานและงบประมาณ เพื่อให้ปฏิบัติราชการเกิดประสิทธิภาพ และความคุ้มค่า

๒. ติดตามและประเมินผลงานของเจ้าหน้าที่ในบังคับบัญชา เพื่อให้การปฏิบัติงานสอดคล้องกับ วัตถุประสงค์ของงานและบรรลุเป้าหมายและผลสัมฤทธิ์ตามที่กำหนดไว้

๓. ให้คำปรึกษา แนะนำ ปรับปรุงและพัฒนาการปฏิบัติงานของเจ้าหน้าที่ในบังคับบัญชา ให้มี ความสามารถและสมรรถนะที่เหมาะสมกับงานที่ปฏิบัติ

๔. จัดรูปแบบและวางแนวทางการปฏิบัติราชการของบุคลากรในหน่วยงานให้มีความเหมาะสมและมีความ ยืดหยุ่นต่อการปฏิบัติงานแทนกันในทุกตำแหน่ง เพื่อให้การดำเนินงานเกิดความคล่องตัวและมีความต่อเนื่อง

๕. สอนงาน พัฒนาการปฏิบัติ ฝึกอบรมหรือถ่ายทอดความรู้แก่ผู้ใต้บังคับบัญชา เพื่อพัฒนาเจ้าหน้าที่ ในหน่วยงานที่กำกับให้มีความเชี่ยวชาญและสามารถปฏิบัติงานให้เกิดประโยชน์แก่หน่วยงานอย่างยั่งยืน

ด้านการบริหารทรัพยากรและงบประมาณ

๑. กำหนดนโยบายและวางแผนการใช้ทรัพยากรและงบประมาณของหน่วยงาน เพื่อให้สอดคล้องกับนโยบาย พันธกิจ และเป็นไปตามเป้าหมายขององค์กรปกครองส่วนท้องถิ่น

๒. ติดตาม ตรวจสอบการใช้ทรัพยากรและงบประมาณ เพื่อให้เกิดประสิทธิภาพ ความคุ้มค่า และเป็นไปตามเป้าหมายและผลสัมฤทธิ์ตามที่กำหนดไว้

๓. ควบคุม ติดตาม ตรวจสอบ การดำเนินการเกี่ยวกับงบประมาณ การเงิน การคลัง และวัสดุ ครุภัณฑ์ เกิดประสิทธิภาพ ความคุ้มค่า และเป็นไปตามเป้าหมาย และผลสัมฤทธิ์ที่กำหนด

๔. ร่วมหรือวางแผนและประสานกิจกรรมให้มีการทำงานเกิดประสิทธิภาพคุ้มค่า และบรรลุเป้าหมายขององค์กรปกครองส่วนท้องถิ่นที่สังกัด โดยอาจพิจารณานำงบประมาณที่ได้รับจัดสรรดำเนินการและใช้จ่ายร่วมกัน

๕. ร่วมหรือบริหารและกำหนดแนวทางการจัดสรรและการใช้ทรัพยากร หรืองบประมาณตามที่ได้รับมอบหมาย เพื่อให้การจัดสรรทรัพยากรเป็นไปอย่างมีประสิทธิภาพและประสิทธิผลสูงสุด และงานอื่นๆ ที่ได้รับมอบหมาย โดยแบ่งงานตามโครงสร้างองค์กรที่ต้องรับผิดชอบ ดังนี้

๕.๑ งานการเงินและบัญชี

๕.๒ งานจัดเก็บและพัฒนารายได้

๕.๓ งานพัสดุและทรัพย์สิน

บทบาทและหน้าที่

กองคลังมีหน้าที่ความรับผิดชอบเกี่ยวกับงานการจ่าย การรับ การนำส่งเงิน การเก็บรักษาเงิน และ เอกสารทางการเงิน การตรวจสอบใบสำคัญ ฎีกา งานเกี่ยวกับเงินเดือน ค่าจ้าง ค่าตอบแทน เงินบำเหน็จ บำนาญ เงินอื่นๆ งานเกี่ยวกับการจัดทำงบประมาณ ฐานะทางการเงิน การจัดสรรเงินต่างๆ การจัดทำบัญชีทุกประเภท ทะเบียนคุมเงินรายได้ และรายจ่ายต่างๆ การควบคุมการเบิกจ่าย งานทำงบทดลอง ประจำปี เดือน ประจำปี งาน เกี่ยวกับการพัสดุของอบต. และงานอื่นๆ ที่เกี่ยวข้องที่ได้รับมอบหมาย โดยมีการแบ่งส่วนราชการในกองคลัง ดังนี้

ฝ่ายบริหารงานคลังมีหน้าที่ความรับผิดชอบเกี่ยวกับการควบคุม ดูแลการปฏิบัติงานในหน้าที่ ของงาน การเงิน งานบัญชี งานทะเบียนทรัพย์สินและพัสดุ งานพัฒนาและจัดเก็บรายได้ โดยมีหน้าที่ความรับผิดชอบภายใน งาน ดังนี้

งานการเงิน มีหน้าที่ความรับผิดชอบเกี่ยวกับงานการจ่าย การรับ การนำส่งเงิน การเก็บรักษาเงิน และ เอกสารทางการเงิน การตรวจสอบใบสำคัญ ฎีกา งานเกี่ยวกับเงินเดือน ค่าจ้าง ค่าตอบแทน เงินบำเหน็จ บำนาญ เงินอื่นๆ งานเกี่ยวกับการจัดทำงบประมาณ ฐานะทางการเงิน การจัดสรรเงินต่างๆ การจัดทำบัญชีทุกประเภท ทะเบียนคุมเงินรายได้และรายจ่ายต่างๆ การควบคุม การเบิกจ่าย การจัดทำรายงานทางการเงินประจำเดือน ประจำปี และงานอื่นๆ ที่เกี่ยวข้องหรือได้รับมอบหมาย

งานบัญชี มีหน้าที่ความรับผิดชอบเกี่ยวกับงานการตรวจสอบหลักฐาน ใบสำคัญคู่จ่าย เงินลงบัญชี ทำ รายงานการบัญชี รวบรวมข้อมูลเกี่ยวกับการขอจัดตั้งงบประมาณ รายรับรายจ่ายประจำปี จัดทำบัญชีเงินสด ประจำวัน บัญชีเงินฝากธนาคาร บัญชีแยกประเภท ตรวจสอบใบสำคัญหมวดรายจ่าย เก็บรักษาใบสำคัญ ทำ รายงานการเงินเป็นประจำเดือนประจำปี ควบคุมการเบิกจ่ายงบประมาณ ตรวจสอบการตั้งฎีกาเบิกจ่าย ทำบัญชี และทะเบียนคุมการใช้จ่ายเงินทั่วไป และนอกงบประมาณ ควบคุมการทำบัญชีทุกประเภท ทำหนังสือโต้ตอบ เกี่ยวกับการบัญชีทุกประเภท และงานอื่นๆ ที่เกี่ยวข้องหรือได้รับมอบหมาย

งานพัสดุและทะเบียนทรัพย์สิน มีหน้าที่ความรับผิดชอบเกี่ยวกับการพัสดุของอบต. ให้เป็นไปตาม ระเบียบกระทรวงการคลังว่าด้วยการจัดซื้อจัดจ้างและการบริหารพัสดุภาครัฐ พ.ศ. ๒๕๖๐ เช่น การจัดซื้อจัดจ้าง การจัดทำทะเบียนทรัพย์สินทะเบียนครุภัณฑ์ บัญชีพัสดุ และเครื่องหมายเลขประจำทรัพย์สิน การควบคุมการรับ - การจ่าย ใบเสร็จรับเงินทุกชนิด และงานอื่นๆ ที่เกี่ยวข้องหรือได้รับมอบหมาย

งานพัฒนาและจัดเก็บรายได้ มีหน้าที่ความรับผิดชอบเกี่ยวกับงานจัดเก็บรายได้ให้เป็นไปตาม พระราชบัญญัติภาษีที่ดินและสิ่งปลูกสร้าง พ.ศ. ๒๕๖๒ การจัดทำประกาศให้มายืนยันแบบแสดงรายการทรัพย์สิน เพื่อชำระภาษี งานตรวจสอบและจัดทำบัญชีผู้ที่อยู่ในเกณฑ์เสียภาษีในปีงบประมาณจัดเก็บจากทะเบียนชำระภาษี (ผ.ท.๕) งานรับและตรวจสอบแบบแสดงรายการทรัพย์สิน หรือแบบคำร้องของผู้เสียภาษี ค่าธรรมเนียม และ รายได้อื่นๆ งานพิจารณาการประเมินและกำหนดค่าภาษี ค่าธรรมเนียมในเบื้องต้นเพื่อนำเสนอพนักงานเจ้าหน้าที่ งานเก็บรักษาและการนำส่งเงินประจำวัน งานเก็บรักษาและเบิกจ่าย ใบเสร็จรับเงินต่างๆ แบบพิมพ์ต่างๆ งานเก็บ รักษาเอกสารและหลักฐานการเสียภาษี ค่าธรรมเนียมและรายได้อื่น งานพัฒนารายได้ และงานเร่งรัดรายได้ งาน อื่นๆ ที่เกี่ยวข้องหรือตามที่ได้รับมอบหมาย

กฎหมาย ระเบียบ และหนังสือสั่งการที่เกี่ยวข้อง

๑. ระเบียบกระทรวงการมหาดไทย ว่าด้วยการรับเงิน การเบิกจ่ายเงิน การฝากเงิน การเก็บรักษาเงิน และการตรวจเงินขององค์กรปกครองส่วนท้องถิ่น พ.ศ. ๒๕๔๗ และแก้ไขเพิ่มเติม ถึงฉบับที่ ๔ พ.ศ. ๒๕๖๑
๒. หนังสือกระทรวงมหาดไทย ที่ มท ๐๓๑๓.๖/ว ๒๕๗๓ ลงวันที่ ๑๕ สิงหาคม ๒๕๔๐ เรื่อง แนวทางปฏิบัติเมื่อกรณีเงินขาดบัญชีหรือมีการทุจริตทางการเงินของหน่วยการบริหารราชการส่วนท้องถิ่น
๓. หนังสือกรมส่งเสริมการปกครองส่วนท้องถิ่น ที่ มท ๐๘๐๘.๔/ว ๖๘๕ ลงวันที่ ๒ พฤษภาคม ๒๕๕๗ เรื่อง การกำหนดแบบพิมพ์และเอกสารที่ใช้ในการปฏิบัติงานทางการเงินขององค์กรปกครองส่วนท้องถิ่น
๔. หนังสือกระทรวงมหาดไทย ที่ มท ๐๘๐๘.๔/ว ๑๗๒๓ ลงวันที่ ๒๐ มีนาคม ๒๕๕๘ เรื่อง หลักเกณฑ์และวิธีการปฏิบัติกรณที่บัญชี การจัดทำทะเบียน และรายงานทางการเงินขององค์กรปกครองส่วนท้องถิ่น
๕. หนังสือกรมส่งเสริมการปกครองส่วนท้องถิ่น ที่ มท ๐๘๐๘.๔/ว ๖๕๙ ลงวันที่ ๓๐ มีนาคม ๒๕๕๘ เรื่อง การกำหนดแบบบัญชี ทะเบียน และรายงานการเงินขององค์กรปกครองส่วนท้องถิ่น
๖. หนังสือกรมส่งเสริมการปกครองส่วนท้องถิ่น ที่ มท ๐๘๐๘.๔/ว ๓๓๖๙ ลงวันที่ ๒๓ สิงหาคม ๒๕๖๒ เรื่อง แนวทางการปฏิบัติงานในกรณีที่ระบบบัญชีคอมพิวเตอร์ขององค์กรปกครองส่วนท้องถิ่น (e-LAAS) ชัดข้องไม่สามารถเข้าใช้งานได้



ข้อสังเกต/ข้อควรระวัง/แนวทางการแก้ไข

การปฏิบัติงานในระบบบัญชีคอมพิวเตอร์ขององค์กรปกครองส่วนท้องถิ่น เจ้าหน้าที่จะต้องมีรหัสผู้ใช้งานและรหัสผ่าน (Username และ Password) ให้หัวหน้าหน่วยงานคลังควบคุมดูแลการใช้รหัสผู้ใช้งานของเจ้าหน้าที่ในการนำข้อมูลและการแก้ไขข้อมูลของเจ้าหน้าที่ ทั้งนี้ รหัสผู้ใช้งานถือเป็นความลับ เจ้าของรหัสผู้ใช้งานต้องรับผิดชอบผลเสียหายอันเกิดจากการใช้งานของรหัสผู้ใช้งานนั้นๆ เว้นแต่จะพิสูจน์ได้ว่าผลเสียหายนั้นเกิดจากการกระทำของผู้อื่น

- สาระสำคัญเพิ่มเติมของกระบวนการงาน**
1. การร่างเทศบัญญัติ/ข้อบัญญัติ มีขั้นตอนการปฏิบัติงาน ดังนี้
 - 1) ร่างประมาณการรายรับ ให้บันทึกร่างประมาณการรายรับ ซึ่งประกอบด้วย รายได้จัดเก็บเอง ได้แก่ หมวดภาษีอากร หมวดค่าธรรมเนียม ค่าปรับและใบอนุญาต หมวดรายได้จากทรัพย์สิน หมวดรายได้จากสาธารณูปโภคและการพาณิชย์ หมวดรายได้เบ็ดเตล็ด และหมวดรายได้จากทุน รายได้ที่รัฐบาลเก็บแล้วจัดสรรให้องค์กรปกครองส่วนท้องถิ่น และรายได้ที่รัฐบาลอุดหนุนให้องค์กรปกครองส่วนท้องถิ่น ที่เมนู ระบบงบประมาณ>ร่างเทศบัญญัติ/ข้อบัญญัติ>ร่างประมาณการรายรับ
 - 2) ร่างประมาณการรายจ่าย ให้บันทึกร่างประมาณการรายจ่าย ซึ่งประกอบด้วย งบกลาง งบบุคลากร งบดำเนินงาน งบลงทุน งบเงินอุดหนุน และงบรายจ่ายอื่น ที่เมนู ระบบงบประมาณ>ร่างเทศบัญญัติ/ข้อบัญญัติ>ร่างประมาณการรายจ่าย
 - 3) ร่างประมาณการงบเฉพาะกิจการ ให้บันทึกร่างประมาณการของงบเฉพาะกิจการ ซึ่งสามารถร่างประมาณการรายรับ และร่างประมาณการรายจ่าย ที่เมนู ระบบงบประมาณ>ร่างประมาณการงบเฉพาะกิจการ
 - 4) จัดทำคำแถลง เพื่อบันทึกข้อมูลสถานะการคลัง หลักการและแนวนโยบายการดำเนินงานในปีงบประมาณนั้น ที่เมนู ระบบงบประมาณ>จัดทำคำแถลง
 - 5) บันทึกหลักการและเหตุผล บันทึกหลักการและเหตุผลในการเสนอร่างเทศบัญญัติ/ข้อบัญญัติเพื่อนำเสนอต่อสภาท้องถิ่น ที่เมนู ระบบงบประมาณ>บันทึกหลักการและเหตุผล
 2. พิมพ์เทศบัญญัติ/ข้อบัญญัติ

เมื่อร่างเทศบัญญัติ/ข้อบัญญัติ เรียบร้อยแล้ว องค์กรปกครองส่วนท้องถิ่นสามารถพิมพ์เทศบัญญัติ/ข้อบัญญัติจากระบบ เพื่อนำเข้าสภาท้องถิ่นและเสนอผู้ว่าราชการจังหวัด/นายอำเภอ ที่เมนู ระบบงบประมาณ>รายงาน>พิมพ์เทศบัญญัติ/ข้อบัญญัติ
 3. นำเข้าสภาท้องถิ่นและเสนอผู้ว่าราชการจังหวัด/นายอำเภอ เห็นชอบ/อนุมัติ เทศบัญญัติ/ข้อบัญญัติ
 4. อนุมัติเทศบัญญัติ/ข้อบัญญัติ

เมื่อเทศบัญญัติ/ข้อบัญญัติ ผ่านการพิจารณาของสภาท้องถิ่น และได้รับอนุมัติจากผู้ว่าราชการจังหวัด หรือนายอำเภอ และมีการประกาศใช้แล้ว ให้องค์กรปกครองส่วนท้องถิ่นอนุมัติเทศบัญญัติ/ข้อบัญญัติในระบบ ที่เมนู ระบบงบประมาณ>อนุมัติเทศบัญญัติ/ข้อบัญญัติ โดยระบบจะนำข้อมูลไปบันทึกในทะเบียนเงินรายรับและทะเบียนรายจ่ายเพื่อรับเงิน-เบิกจ่ายเงินในระบบได้



ข้อสังเกต/ข้อควรระวัง/แนวทางการแก้ไข

การปฏิบัติงานในระบบบัญชีคอมพิวเตอร์ขององค์กรปกครองส่วนท้องถิ่น เจ้าหน้าที่จะต้องมีรหัสผู้ใช้งานและรหัสผ่าน (Username และ Password) ให้หัวหน้าหน่วยงานคลังควบคุมดูแลการใช้รหัสผู้ใช้งานของเจ้าหน้าที่ในการนำเข้าสู่ข้อมูลและการแก้ไขข้อมูลของเจ้าหน้าที่ ทั้งนี้ รหัสผู้ใช้งานให้ถือเป็นความลับ เจ้าของรหัสผู้ใช้งานต้องรับผิดชอบผลเสียหายอันเกิดจากการใช้งานของรหัสผู้ใช้งานนั้นๆ เว้นแต่จะพิสูจน์ได้ว่าผลเสียหายนั้นเกิดจากการกระทำของผู้อื่น

สาระสำคัญเพิ่มเติมของกระบวนการงาน

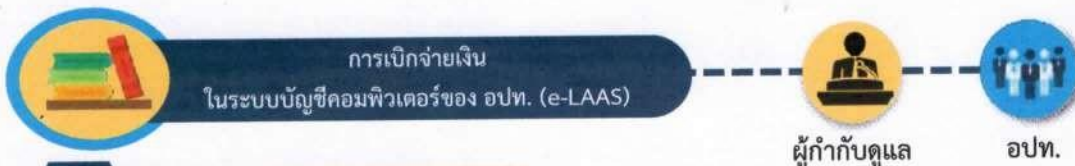
- องค์กรปกครองส่วนท้องถิ่น มีประเภทการรับเงิน ดังนี้
 - 1) การรับเงินที่เป็นรายรับ ได้แก่ เงินรายได้ที่จัดเก็บเอง เช่น หมวดภาษีอากร หมวดค่าธรรมเนียม ค่าปรับ และใบอนุญาต หมวดรายได้จากทรัพย์สิน หมวดรายได้จากสาธารณูปโภคและการพาณิชย์ หมวดรายได้เบ็ดเตล็ด และหมวดรายได้จากทุน รายได้ที่รัฐบาลเก็บแล้วจัดสรรให้องค์กรปกครองส่วนท้องถิ่น รายได้ที่รัฐบาลอุดหนุนให้องค์กรปกครองส่วนท้องถิ่น
 - 2) การรับเงินที่ไม่เป็นรายรับ ได้แก่ การรับคืนเงินรายจ่าย การรับคืนเงินตามสัญญาการยืมเงิน การรับเงินประเภทเงินรับฝาก และการรับชำระเงินจากลูกหนี้
 - 3) การรับเงินกู้ ได้แก่ การรับเงินกู้จากสถาบันการเงิน การรับเงินกู้จาก ก.ส.อ./ก.ส.ท.
 - 4) การรับเงินอุดหนุนระบุวัตถุประสงค์/เฉพาะกิจ และเงินอุดหนุนทั่วไประบุวัตถุประสงค์
- ออกใบเสร็จรับเงิน

เมื่อรับเงินในระบบตามประเภทต่างๆ ตามข้อ 1 แล้ว เจ้าหน้าที่จะต้องดำเนินการออกใบเสร็จรับเงินแต่ละรายการตามที่ได้รับเงินที่เมนู ระบบข้อมูลรายรับ>การรับเงินที่เป็นรายรับ/การรับเงินที่ไม่เป็นรายรับ
- การจัดทำใบนำส่งเงิน

เมื่อสิ้นสุดการทำงานในแต่ละวันเจ้าหน้าที่แต่ละคนจะต้องจัดทำใบนำส่งเงินและนำส่งเงินให้กับเจ้าหน้าที่ผู้รับผิดชอบ ที่เมนู ระบบข้อมูลรายรับ>จัดทำใบนำส่งเงิน
- การจัดทำใบสำคัญสรุปใบนำส่งเงิน

เมื่อเจ้าหน้าที่ส่งใบนำส่งแล้ว เจ้าหน้าที่ผู้รับผิดชอบจะต้องจัดทำใบสำคัญสรุปใบนำส่งเงินเพื่อสรุปการรับเงินประจำวัน และนำเงินฝากธนาคาร ที่เมนู ระบบข้อมูลรายรับ>จัดทำใบสำคัญสรุปใบนำส่งเงิน
- สมุดเงินสดรับ/ทะเบียนต่างๆ

เมื่อจัดทำกระบวนการรับเงินในระบบเรียบร้อยแล้ว ระบบจะบันทึกบัญชีในสมุดเงินสดรับ และทะเบียนเงินรายรับ และเรียกดูได้ที่เมนู ระบบข้อมูลรายรับ>สมุดเงินสดรับ/ทะเบียนต่างๆ



กระบวนการ/ขั้นตอน และระยะเวลา



ข้อสังเกต/ข้อควรระวัง/แนวทางการแก้ไข

การปฏิบัติงานในระบบบัญชีคอมพิวเตอร์ขององค์กรปกครองส่วนท้องถิ่น เจ้าหน้าที่จะต้องมีรหัสผู้ใช้งานและรหัสผ่าน (Username และ Password) ให้หัวหน้าหน่วยงานคลังควบคุมดูแลการใช้รหัสผู้ใช้งานของเจ้าหน้าที่ในการนำเข้าสู่ข้อมูลและการแก้ไขข้อมูลของเจ้าหน้าที่ ทั้งนี้ รหัสผู้ใช้งานให้ถือเป็นความลับ เจ้าของรหัสผู้ใช้งานต้องรับผิดชอบผลเสียหายอันเกิดจากการใช้งานของรหัสผู้ใช้งานนั้นๆ เว้นแต่จะพิสูจน์ได้ว่าผลเสียหายนั้นเกิดจากการกระทำของผู้อื่น

สาระสำคัญเพิ่มเติมของกระบวนการงาน

1 การเบิกจ่ายเงิน มี 2 กรณี ได้แก่

1) กรณีมีการจัดซื้อจัดจ้าง

- 1.1) จัดซื้อจัดจ้างที่ได้รับการยกเว้นไม่ต้องดำเนินการในระบบ e-GP เช่น คำน้ำมันเชื้อเพลิง เป็นต้น ให้บันทึกการจัดซื้อจัดจ้าง หรือการจัดทำเอกสารแนบท้ายสัญญา/ข้อตกลง ในระบบที่เมนู ระบบข้อมูลรายจ่าย>จัดซื้อจัดจ้าง ให้เรียบร้อยก่อน จึงจะสามารถวางฎีกาเพื่อเบิกจ่ายเงินได้
- 1.2) บันทึกจัดซื้อจัดจ้างในระบบ e-GP เมื่อดำเนินการจัดซื้อจัดจ้างในระบบ e-GP แล้วให้บันทึกการจัดซื้อจัดจ้าง ที่เมนู ระบบข้อมูลรายจ่าย>จัดซื้อจัดจ้างจากระบบ e-GP

2) กรณีไม่มีการจัดซื้อจัดจ้าง เช่น การเบิกเงินเดือน และการเบิกค่าสาธารณูปโภค เป็นต้น องค์กรปกครองส่วนท้องถิ่น **ไม่ต้อง** ดำเนินการจัดซื้อจัดจ้าง หรือการจัดทำเอกสารแนบท้ายสัญญา/ข้อตกลงในระบบ สามารถจัดทำฎีกาในระบบได้เลย

2. การจัดทำฎีกา

- 1) การจัดทำฎีกากรณีมีการจัดซื้อจัดจ้าง เมื่อดำเนินการจัดซื้อจัดจ้าง หรือการจัดทำเอกสารแนบท้ายสัญญา/ข้อตกลง ในระบบเรียบร้อยแล้ว ให้จัดทำฎีกาที่เมนู ระบบข้อมูลรายจ่าย>จัดทำฎีกา
- 2) การจัดทำฎีกากรณีไม่มีการจัดซื้อจัดจ้าง สามารถจัดทำฎีกาในระบบได้เลย ที่เมนู ระบบข้อมูลรายจ่าย>จัดทำฎีกา

3. การตรวจรับฎีกาและเอกสาร

เมื่อตรวจสอบฎีกาที่ดำเนินการในระบบ และมีเอกสารประกอบการเบิกจ่ายครบถ้วนถูกต้องแล้วให้ตรวจรับฎีกาและเอกสาร ที่เมนู ระบบข้อมูลรายจ่าย>จัดทำฎีกา>ตรวจรับฎีกาและเอกสาร

4. การจัดทำรายงานการจัดทำเช็ค/ใบถอน และอนุมัติรายงานการจัดทำเช็ค/ใบถอน

เมื่อเจ้าหน้าที่ได้ทำการตรวจรับฎีกาและเอกสารเรียบร้อยแล้ว ให้จัดทำรายงานการจัดทำเช็ค/ใบถอน เพื่อเสนอผู้บริหารลงนามในรายงานการจัดทำเช็ค/ใบถอน ที่เมนู ระบบข้อมูลรายจ่าย>การจัดทำเช็ค>การจัดทำรายงานการจัดทำเช็ค/ใบถอน

เมื่อผู้บริหารลงนามในรายงานการจัดทำเช็ค/ใบถอน เรียบร้อยแล้ว ให้อนุมัติรายงานการจัดทำเช็ค/ใบถอน ที่เมนู ระบบข้อมูลรายจ่าย>การจัดทำเช็ค>อนุมัติรายงานการจัดทำเช็ค/ใบถอน

5. สมุดเงินสดจ่ายและทะเบียนต่าง ๆ

เมื่อจัดทำกระบวนการเบิกจ่ายเงินในระบบเรียบร้อยแล้ว ระบบจะบันทึกบัญชีในสมุดเงินสดจ่าย และทะเบียนรายจ่าย และทะเบียนที่เกี่ยวข้อง



ข้อสังเกต/ข้อควรระวัง/แนวทางการแก้ไข

การปฏิบัติงานในระบบบัญชีคอมพิวเตอร์ขององค์กรปกครองส่วนท้องถิ่น เจ้าหน้าที่จะต้องมีรหัสผู้ใช้งานและรหัสผ่าน (Username และ Password) ให้หัวหน้าหน่วยงานคลังควบคุมดูแลการใช้รหัสผู้ใช้งานของเจ้าหน้าที่ในการนำเข้าสู่ข้อมูลและการแก้ไขข้อมูลของเจ้าหน้าที่ ทั้งนี้ รหัสผู้ใช้งานให้ถือเป็นความลับ เจ้าของรหัสผู้ใช้งานต้องรับผิดชอบผลเสียหายอันเกิดจากการใช้งานของรหัสผู้ใช้งานนั้นๆ เว้นแต่จะพิสูจน์ได้ว่าผลเสียหายนั้นเกิดจากการกระทำของผู้อื่น

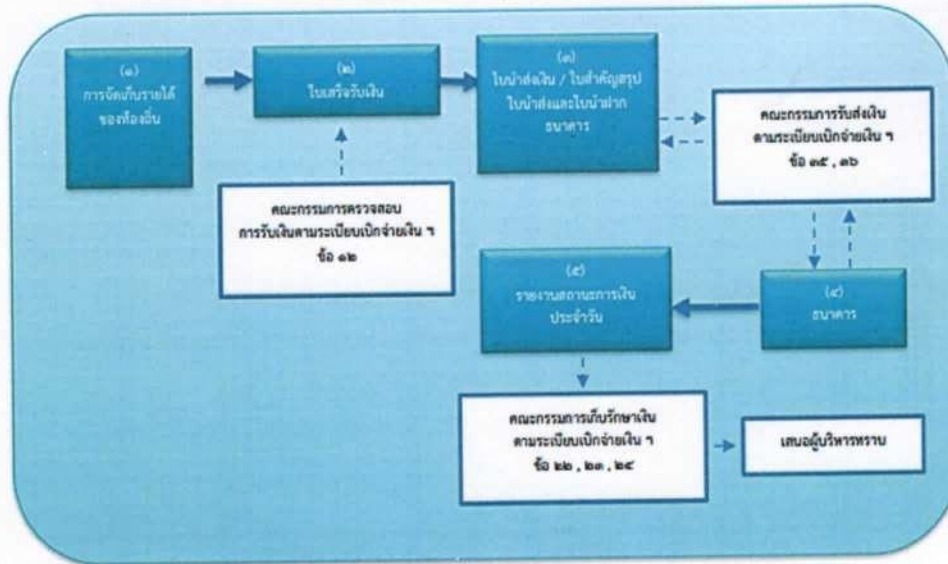
สาระสำคัญเพิ่มเติมของกระบวนการงาน

เมื่อได้ดำเนินการรับเงิน-เบิกจ่ายเงิน ในระบบเรียบร้อยแล้ว ระบบบันทึกบัญชีและจัดทำรายงานการเงินให้อัตโนมัติ องค์กรปกครองส่วนท้องถิ่น สามารถเรียกดูรายงานงบการเงินในระบบได้ ดังนี้

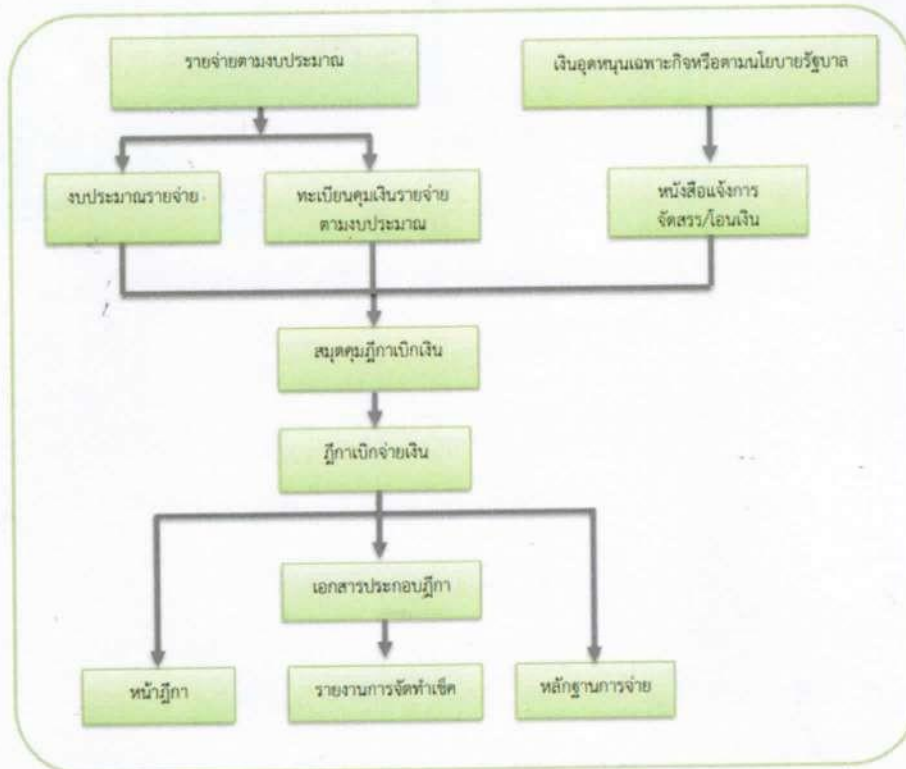
1. รายงานประจำวัน ได้แก่ รายงานสถานะการเงินประจำวัน
2. รายงานประจำเดือน ได้แก่
 - ❖ รายงาน รับ-จ่ายเงิน
 - ❖ งบทดลอง
 - ❖ รายงานงบกระทบยอดเงินฝากธนาคาร
 - ❖ กระดาษทำการกระทบยอดรายจ่ายตามงบประมาณ (จ่ายจากรายรับ)
 - ❖ กระดาษทำการกระทบยอดรายจ่าย (จ่ายจากเงินสะสม)
 - ❖ กระดาษทำการกระทบยอดรายจ่าย (จ่ายจากเงินทุนสำรองเงินสะสม)
 - ❖ กระดาษทำการกระทบยอดรายจ่าย (จ่ายจากเงินกู้)
 - ❖ กระดาษทำการกระทบยอดงบประมาณคงเหลือ
 - ❖ กระดาษทำการกระทบยอดการโอนงบประมาณรายจ่าย
3. รายงานประจำปี ได้แก่
 - ❖ รายงานรายจ่ายในการดำเนินงานที่จ่ายจากเงินรายรับตามแผนงาน
 - ❖ รายงานรายจ่ายในการดำเนินงานที่จ่ายจากเงินรายรับตามแผนงานรวม
 - ❖ งบแสดงผลการดำเนินงานจ่ายจากเงินรายรับ
 - ❖ รายงานรายจ่ายในการดำเนินงานจ่ายจากเงินสะสม
 - ❖ รายงานรายจ่ายในการดำเนินงานจ่ายจากเงินทุนสำรองเงินสะสม
 - ❖ รายงานรายจ่ายในการดำเนินงานที่จ่ายจากเงินกู้
 - ❖ งบแสดงฐานะการเงิน หมายเหตุประกอบงบแสดงฐานะการเงิน
 - ❖ งบแสดงผลการดำเนินงานจ่ายจากเงินรายรับ
 - ❖ งบแสดงผลการดำเนินงานรวมจ่ายจากเงินรายรับและเงินสะสม
 - ❖ งบแสดงผลการดำเนินงานจ่ายจากเงินรายรับเงินสะสมและเงินทุนสำรองเงินสะสม
 - ❖ งบแสดงผลการดำเนินงานจ่ายจากเงินรายรับเงินสะสม เงินทุนสำรองเงินสะสมและเงินกู้

แผนผังรูปภาพขั้นตอนการจัดทำงานการเงินและบัญชี

แผนผังการรับเงินและการนำส่งเงิน

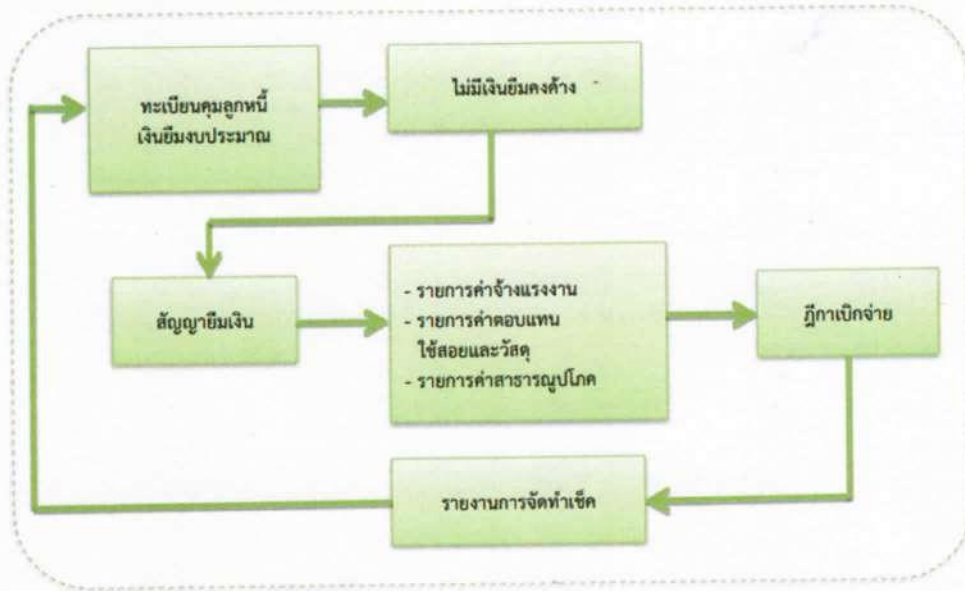


แผนผังการเบิกจ่ายเงินและเอกสารประกอบ

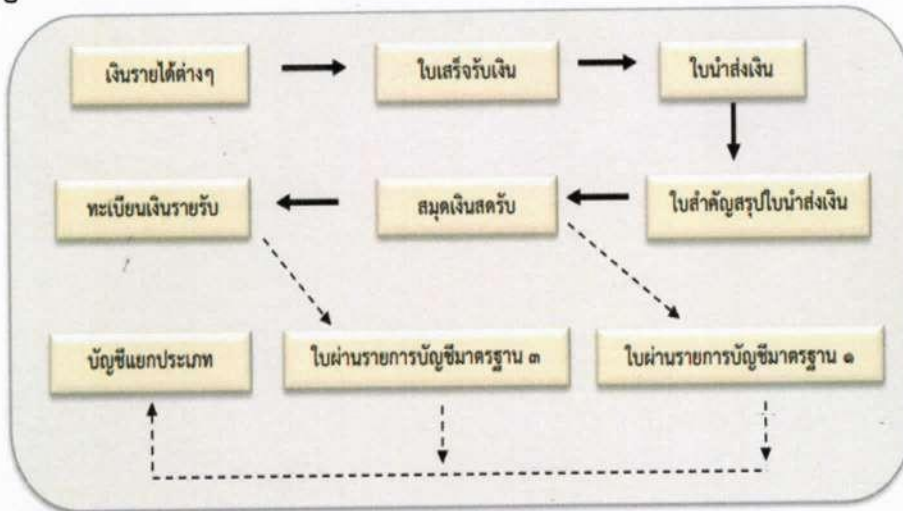


การยืมเงินงบประมาณ

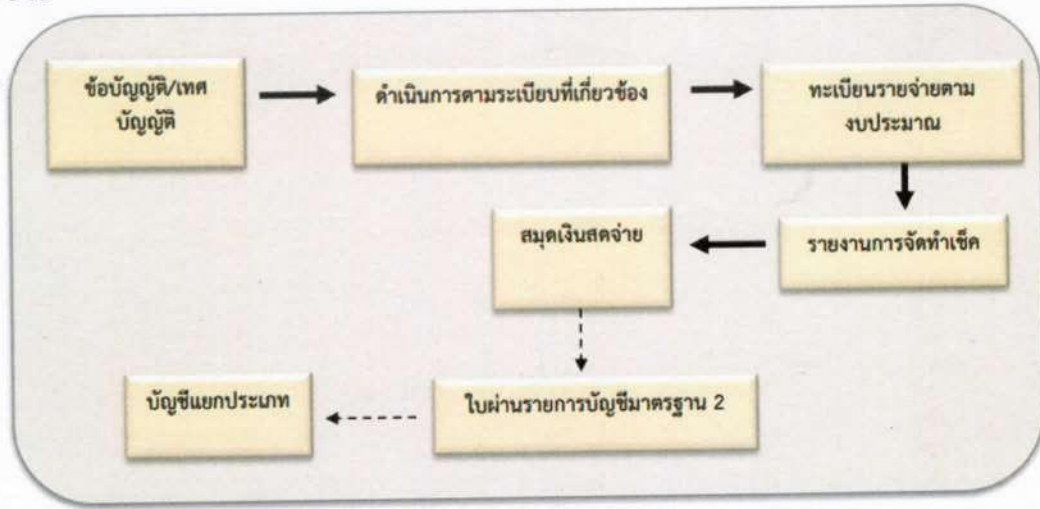
แผนผังการตรวจสอบการยืมเงินงบประมาณ



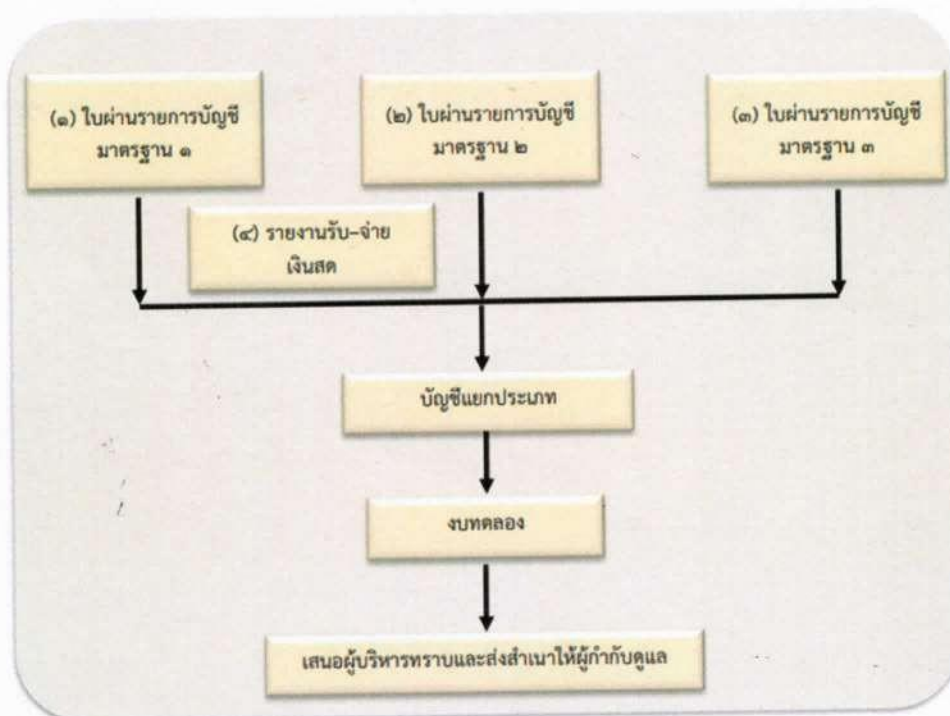
สมุดเงินสดรับ



สมุดเงินสดจ่าย



กระบวนการจัดทำงบการเงินประจำเดือน



กระบวนการปิดบัญชี ณ วันสิ้นปีงบประมาณ

