

๑. หลักการและเหตุผล

การบริหารจัดการอัตรากำลังของหน่วยงานรัฐ เป็นสิ่งสำคัญและต้องดำเนินการต่อเนื่อง เนื่องจากการกำหนดอัตรากำลังคนในองค์กรหนึ่งจะมีความสัมพันธ์กับการกำหนดอัตราเงินเดือน ค่าจ้าง ค่าตอบแทน ประโยชน์ตอบแทนอื่น และสวัสดิการอื่น ๆ อีกมากมาย ที่มีความสัมพันธ์เกี่ยวเนื่องสอดคล้องกัน ประกอบกับ แผนอัตรากำลัง ๓ ปี ประจำปีงบประมาณ ๒๕๖๑ - ๒๕๖๓ ขององค์การบริหารส่วนตำบลแก้งบัว จะสิ้นสุดลงในวันที่ ๓๐ กันยายน ๒๕๖๓ ดังนั้น องค์การบริหารส่วนตำบลแก้งบัว จึงจำเป็นต้องจัดทำแผนอัตรากำลัง ๓ ปี ประจำปีงบประมาณ ๒๕๖๔ - ๒๕๖๖ ให้สอดคล้องและสัมพันธ์กับแผนอัตรากำลังฉบับเดิมเป็นสำคัญ เพื่อให้การบริหารจัดการอัตรากำลังของหน่วยงานให้มีความสมบูรณ์และต่อเนื่อง โดยใช้หลักการและวิธีการจัดทำแผนอัตรากำลัง ๓ ปี ประจำปีงบประมาณ ๒๕๖๔ - ๒๕๖๖

๑.๑ ประกาศคณะกรรมการกลางข้าราชการหรือพนักงานส่วนท้องถิ่น (ก.กลาง) เรื่องมาตรฐานทั่วไปเกี่ยวกับอัตราตำแหน่ง กำหนดให้คณะกรรมการข้าราชการหรือพนักงานส่วนท้องถิ่น(ก.จังหวัด) กำหนดตำแหน่งข้าราชการหรือพนักงานส่วนท้องถิ่น ว่าจะมีตำแหน่งใด ระดับใด อยู่ในส่วนราชการใด จำนวนเท่าใด ให้คำนึงถึงภาระหน้าที่ความรับผิดชอบ ลักษณะงานที่ต้องปฏิบัติ ความยาก ปริมาณและคุณภาพของงาน ตลอดจนทั้งภาระค่าใช้จ่ายด้านบุคคลของ อบต. โดยให้ อบต. จัดทำแผนอัตรากำลังของข้าราชการหรือพนักงานส่วนท้องถิ่น เพื่อใช้ในการกำหนดตำแหน่ง โดยความเห็นชอบของคณะกรรมการข้าราชการหรือพนักงานส่วนท้องถิ่น (ก.จังหวัด) ทั้งนี้ให้เป็นไปตามหลักเกณฑ์ และวิธีการที่คณะกรรมการกลางข้าราชการหรือพนักงานส่วนท้องถิ่น (ก.กลาง) กำหนด

๑.๒ คณะกรรมการกลางข้าราชการหรือพนักงานส่วนท้องถิ่น (ก.กลาง) ได้มีมติเห็นชอบประกาศกำหนดการกำหนดตำแหน่งข้าราชการหรือพนักงานส่วนท้องถิ่น โดยกำหนดแนวทางให้อบต.จัดทำแผนอัตรากำลังขององค์กรปกครองส่วนท้องถิ่น เพื่อเป็นกรอบในการกำหนดตำแหน่งและการใช้ตำแหน่งข้าราชการหรือพนักงานส่วนท้องถิ่น โดยเสนอให้คณะกรรมการข้าราชการหรือพนักงานส่วนท้องถิ่น (ก.จังหวัด) พิจารณาให้ความเห็นชอบ โดยกำหนดให้อบต. แต่งตั้งคณะกรรมการจัดทำแผนอัตรากำลังเพื่อวิเคราะห์อำนาจหน้าที่และภารกิจของ อบต. วิเคราะห์ความต้องการกำลังคน วิเคราะห์การวางแผนการใช้กำลังคน จัดทำกรอบอัตรากำลัง และกำหนดหลักเกณฑ์และเงื่อนไขในการกำหนดตำแหน่งข้าราชการหรือพนักงานส่วนท้องถิ่นตามแผนอัตรากำลัง ๓ ปี

๑.๓ จากหลักการและเหตุผลดังกล่าว องค์การบริหารส่วนตำบลแก้งบัว จึงได้จัดทำแผนอัตรากำลัง ๓ ปี สำหรับปีงบประมาณ พ.ศ. ๒๕๖๔ - ๒๕๖๖ ขึ้น

๒.วัตถุประสงค์ และประโยชน์ที่จะได้รับ

องค์การบริหารส่วนตำบลเก่าจิว อำเภอพล จังหวัดขอนแก่น มีวัตถุประสงค์ที่จะต้องจัดทำแผน ดังนี้

๒.๑ เพื่อให้องค์การบริหารส่วนตำบลเก่าจิว มีโครงสร้างการแบ่งงานและระบบงานที่เหมาะสม ไม่ซ้ำซ้อน

๒.๒ เพื่อให้องค์การบริหารส่วนตำบลเก่าจิว มีการกำหนดตำแหน่งการจัดอัตรากำลัง โครงสร้างให้เหมาะสมกับอำนาจหน้าที่ขององค์การบริหารส่วนตำบลเก่าจิว ตามกฎหมายจัดตั้งองค์กรปกครองส่วนท้องถิ่นแต่ละประเภท และตามพระราชบัญญัติกำหนดแผนและขั้นตอนการกระจายอำนาจให้องค์กรปกครองส่วนท้องถิ่น พ.ศ. ๒๕๔๒

๒.๓ เพื่อให้คณะกรรมการพนักงานส่วนตำบลจังหวัดขอนแก่น สามารถตรวจสอบการกำหนดตำแหน่งและการใช้ตำแหน่งขององค์การบริหารส่วนตำบลเก่าจิว ว่าถูกต้องเหมาะสมหรือไม่

๒.๔ เพื่อเป็นแนวทางในการดำเนินการวางแผนการใช้อัตรากำลังการพัฒนาบุคลากรขององค์การบริหารส่วนตำบลเก่าจิว

๒.๕ เพื่อให้องค์การบริหารส่วนตำบลเก่าจิว สามารถวางแผนอัตรากำลัง ในการบรรจุแต่งตั้งพนักงานส่วนตำบล เพื่อให้การบริหารงาน ขององค์การบริหารส่วนตำบลเก่าจิวเกิดประโยชน์ต่อประชาชนเกิดผลสัมฤทธิ์ต่อภารกิจตามอำนาจหน้าที่ มีประสิทธิภาพ มีความคุ้มค่า สามารถลดขั้นตอนการปฏิบัติงาน มีการลดภารกิจและยุบเลิกหน่วยงานที่ไม่จำเป็นการปฏิบัติภารกิจ สามารถตอบสนองความต้องการของประชาชนได้เป็นอย่างดี

๒.๖ เพื่อให้องค์การบริหารส่วนตำบลเก่าจิวสามารถควบคุมภาระค่าใช้จ่ายด้านการบริหาร งานบุคคลให้เป็นไปตามที่กฎหมายกำหนด

ประโยชน์จากการจัดทำแผนอัตรากำลัง ๓ ปี

๑ ผู้บริหารและพนักงานส่วนตำบลที่มีส่วนเกี่ยวข้องมีความเข้าใจชัดเจนถึงกรอบอัตรากำลังคน ตำแหน่งและหน้าที่รับผิดชอบที่เหมาะสมตามปริมาณและคุณภาพที่ต้องการ

๒. องค์การบริหารส่วนตำบลเก่าจิวมีอัตรากำลังที่เหมาะสม เพื่อเป็นเครื่องมือในการบริหาร สร้างขวัญกำลังใจ และเก็บรักษาคนดีและคนเก่งไว้ในหน่วยงาน

๓ การจัดทำแผนอัตรากำลัง ทำให้สามารถพยากรณ์สิ่งที่จะเกิดขึ้นในอนาคต และสามารถเตรียมการรองรับกับเหตุการณ์ดังกล่าวไว้ล่วงหน้าได้

๔ การจัดทำแผนอัตรากำลัง ทำให้ทราบข้อมูลพื้นฐานทั้งด้าน จุดแข็ง จุดอ่อน โอกาส และอุปสรรค ของทรัพยากรบุคคลที่มีอยู่ในปัจจุบัน และในอนาคต สามารถวางแผนล่วงหน้าเกี่ยวกับการใช้ทรัพยากรบุคคลให้สอดคล้องกับสภาวะแวดล้อมต่าง ๆ

๕ การจัดทำแผนอัตรากำลัง เป็นกิจกรรมเชื่อมโยงระหว่างการจัดการทรัพยากรบุคคล และวางแผนให้สอดคล้องกับการดำเนินงานของกรมส่งเสริมการปกครองส่วนท้องถิ่น ให้เป็นไปอย่างมีประสิทธิภาพนำไปสู่เป้าหมายในภาพรวมได้

๖ เป็นต้นแบบที่ดีให้กับหน่วยงานอื่นๆ ในภาคราชการในองค์กรปกครองส่วนท้องถิ่น

๓. ขอบเขต และแนวทางในการจัดทำแผนอัตรากำลัง ๓ ปี

คณะกรรมการจัดทำแผนอัตรากำลัง ๓ ปี ขององค์การบริหารส่วนตำบลแก้งบัว ซึ่งมีนายกองค์การบริหารส่วนตำบลแก้งบัว เป็นประธาน เห็นสมควรให้จัดทำแผนอัตรากำลัง ๓ ปี โดยให้มีขอบเขตเนื้อหาครอบคลุมในเรื่องต่าง ๆ ดังต่อไปนี้

๓.๑ วิเคราะห์ภารกิจ อำนาจหน้าที่ความรับผิดชอบขององค์การบริหารส่วนตำบลแก้งบัว ตามกฎหมายจัดตั้งองค์กรปกครองส่วนท้องถิ่น แต่ละประเภท และตามพระราชบัญญัติกำหนดแผนและขั้นตอนการกระจายอำนาจให้องค์กรปกครองส่วนท้องถิ่น พ.ศ. ๒๕๔๒ ตลอดจนกฎหมายอื่นให้สอดคล้องกับแผนพัฒนาเศรษฐกิจและสังคมแห่งชาติ แผนพัฒนาจังหวัด แผนพัฒนาอำเภอ แผนพัฒนาตำบล นโยบายของรัฐบาล มติคณะรัฐมนตรี นโยบายผู้บริหาร และองค์กรปกครองส่วนท้องถิ่น รวมถึงสภาพปัญหาขององค์การบริหารส่วนตำบลแก้งบัว

๓.๒ กำหนดโครงสร้างการแบ่งส่วนราชการภายในและการจัดระบบงาน เพื่อรองรับภารกิจตามอำนาจหน้าที่ความรับผิดชอบ ให้สามารถแก้ปัญหาของจังหวัดขอนแก่น ได้อย่างมีประสิทธิภาพและตอบสนองความต้องการของประชาชน

๓.๓ กำหนดตำแหน่งในสายงานต่างๆ จำนวนตำแหน่ง และระดับตำแหน่ง ให้เหมาะสมกับภาระหน้าที่ความรับผิดชอบ ปริมาณงาน และคุณภาพของงาน รวมทั้งสร้างความก้าวหน้าในสายอาชีพของกลุ่มงานต่างๆ

๓.๔ กำหนดความต้องการพนักงานจ้างในองค์กรปกครองส่วนท้องถิ่น โดยให้หัวหน้าส่วนราชการเข้ามามีส่วนร่วม เพื่อกำหนดความจำเป็นและความต้องการในการใช้พนักงานจ้างให้ตรงกับภารกิจและอำนาจหน้าที่ที่ต้องปฏิบัติอย่างแท้จริง และต้องคำนึงถึงโครงสร้างส่วนราชการ และจำนวนข้าราชการ ลูกจ้างประจำในองค์กรปกครองส่วนท้องถิ่นประกอบการกำหนดประเภทตำแหน่งพนักงานจ้าง

๓.๕ กำหนดประเภทตำแหน่งพนักงานจ้าง จำนวนตำแหน่งให้เหมาะสมกับภารกิจ อำนาจหน้าที่ความรับผิดชอบ ปริมาณงานและคุณภาพของงานให้เหมาะสมกับโครงสร้างส่วนราชการขององค์กรปกครองส่วนท้องถิ่น

๓.๖ จัดทำกรอบอัตรากำลัง ๓ ปี โดยภาระค่าใช้จ่ายด้านการบริหารงานบุคคลต้องไม่เกินร้อยละสี่สิบของงบประมาณรายจ่าย

๓.๗ ให้ข้าราชการหรือพนักงานส่วนท้องถิ่น ลูกจ้างประจำและพนักงานจ้างทุกคน ได้รับการพัฒนาความรู้ความสามารถอย่างน้อยปีละ ๑ ครั้ง

กรอบแนวคิดในการจัดทำแผนอัตรากำลัง ๓ ปี

(๑) แนวคิดเรื่อง การจัดประเภทของบุคลากรในสังกัด

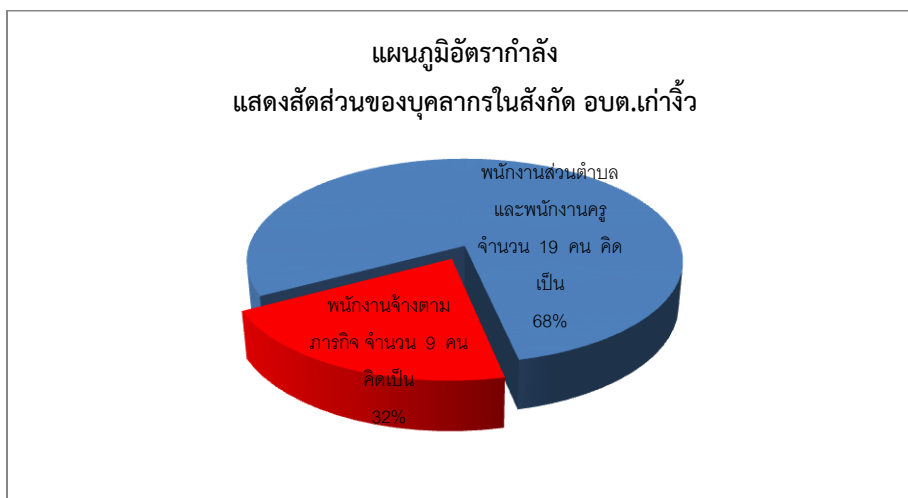
การวางกรอบอัตรากำลังให้สอดคล้องกับภาระงาน โดยวางประเภทของบุคลากรภาครัฐ ตามความเหมาะสมให้สอดคล้องกับแนวทางการบริหารภาครัฐแนวใหม่ ที่เน้นความยืดหยุ่น แก้ไขง่าย กระจายอำนาจการบริหารจัดการ มีความคล่องตัว และมีเจ้าภาพที่ชัดเจน อีกทั้งยังได้กำหนดให้เป็นไปตามหลักการบริหารกิจการบ้านเมืองที่ดีด้วย ในการกำหนดประเภทบุคลากรภาครัฐ ควรเน้นใช้อัตรากำลังแต่ละประเภทอย่างเหมาะสมกับการกิจ โดยให้พิจารณากรอบให้สอดคล้องกับภารกิจและลักษณะงานของ องค์การบริหารส่วนตำบลเก่าจิว ดังนี้

- **พนักงานส่วนตำบล** : ปฏิบัติงานในภารกิจหลัก ลักษณะงานที่เน้นการใช้ความรู้ความสามารถและทักษะเชิงเทคนิค หรือเป็นงานวิชาการ งานที่เกี่ยวข้องกับการกำหนดนโยบายหรือลักษณะงานที่มีความต่อเนื่องในการทำงาน มีอำนาจหน้าที่ในการสั่งการบังคับบัญชา ผู้ใต้บังคับบัญชาตามลำดับชั้น กำหนดตำแหน่ง แต่ละประเภทของพนักงานส่วนตำบลไว้ ดังนี้

- สายงานบริหารงานท้องถิ่น ได้แก่ ปลัด รองปลัด
- สายงานอำนาจการท้องถิ่น ได้แก่ หัวหน้าส่วนราชการ ผู้อำนวยการกอง
- สายงานวิชาการ ได้แก่ สายงานที่บรรจุเริ่มต้นด้วยคุณวุฒิปริญญาตรี
- สายงานทั่วไป ได้แก่ สายงานที่บรรจุเริ่มต้นมีคุณวุฒิต่ำกว่าปริญญาตรี

- **พนักงานจ้าง** : ปฏิบัติงานเสริมในภารกิจรอง ภารกิจสนับสนุน งานที่มีกำหนดระยะเวลาการปฏิบัติงานเริ่มต้นและสิ้นสุดที่แน่นอนตามโครงการหรือภารกิจในระยะสั้น หลักเกณฑ์การกำหนดพนักงานจ้างจะมี ๓ ประเภทแต่ องค์การบริหารส่วนตำบลเก่าจิว เป็นองค์การบริหารส่วนตำบลประเภทสามัญ ด้วยบริบท ขนาด และปัจจัยหลายอย่าง จึงกำหนดจ้างพนักงานจ้าง เพียง ๒ ประเภท ดังนี้

- พนักงานจ้างทั่วไป
- พนักงานจ้างตามภารกิจ



(๒) แนวคิดเรื่องการกำหนดสายงานและตำแหน่งงาน ในส่วนราชการ

การจัดสรรอัตรากำลังให้มีประสิทธิภาพ สอดคล้องกับภาระงาน ตลอดจนการกำหนดสายงาน และคุณสมบัติเฉพาะตำแหน่ง ให้ตรงกับบทบาท ภารกิจขององค์การบริหารส่วนตำบลมากยิ่งขึ้น โดยจุดเน้นคือ กำหนดสายงานที่สอดคล้องกับหน้าที่ความรับผิดชอบมากที่สุด พร้อมทั้งเอื้อต่อการบริหารทรัพยากรบุคคล อัน ได้แก่ การโอน การย้าย การวางแผนเส้นทางความก้าวหน้าในสายอาชีพ เป็นต้น ทั้งนี้องค์การบริหารส่วนตำบล โพรงอากาศ ได้พิจารณาด้วยว่าอัตรากำลังที่มีอยู่ในปัจจุบัน มีคุณสมบัติทั้งในเชิงคุณภาพและปริมาณเป็นอย่างไร เพื่อให้สามารถบริหารกำหนดอัตรากำลังให้เกิดประโยชน์สูงสุด โดยให้พิจารณาความเหมาะสมในเชิงคุณสมบัติ ความรู้ ทักษะ วุฒิการศึกษา กลุ่มอาชีพที่เหมาะสมกับหน้าที่ความรับผิดชอบหลัก ดังนี้

- **สำนักงานปลัด** คุณสมบัติ ความรู้ ทักษะ วุฒิการศึกษา ที่ใช้ในการบรรจุ และ แต่งตั้งให้พนักงานส่วนตำบล ลูกจ้างประจำ และพนักงานจ้าง ดำรงตำแหน่งในสำนักงานปลัด ส่วนใหญ่จะเน้นที่ เรื่องการวางแผน นโยบาย อำนาจการทั่วไป การบริการสาธารณะ การบริการสาธารณสุข อนามัยสิ่งแวดล้อม การบริการสาธารณะ ฯลฯ ส่วนวุฒิการศึกษา ที่ใช้ในการบรรจุแต่งตั้งจะใช้คุณวุฒิตามมาตรฐานกำหนดตำแหน่ง ของแต่ละสายงาน เพื่อให้พนักงานแต่ละตำแหน่งสามารถปฏิบัติงานได้เต็มความสามารถและตรงตามความรู้ ประสบการณ์ที่แต่ละคนมี

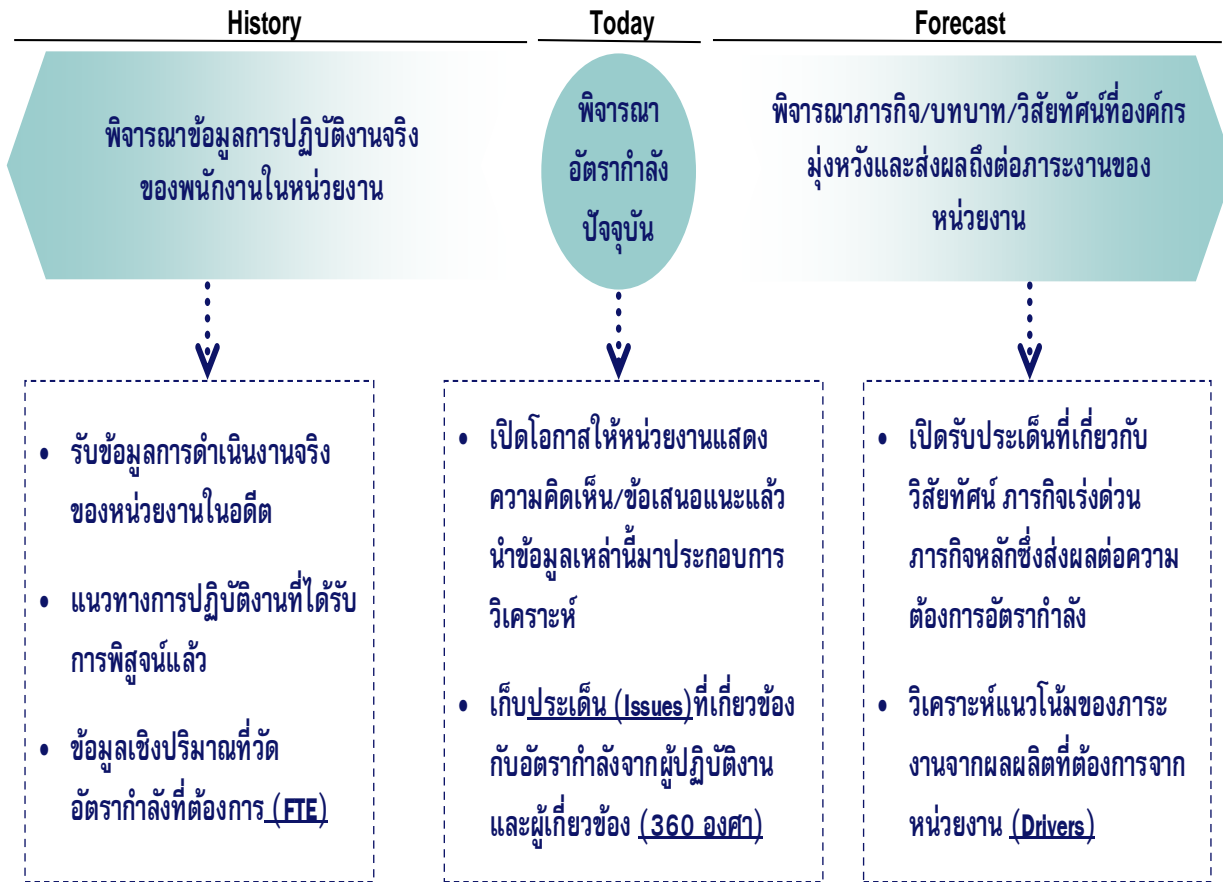
- **กองคลัง** คุณสมบัติ ความรู้ ทักษะ วุฒิการศึกษา ที่ใช้ในการบรรจุ และแต่งตั้ง ให้พนักงานส่วนตำบล ลูกจ้างประจำ และพนักงานจ้าง ดำรงตำแหน่งในกองคลัง จะเน้นที่เรื่องการเงิน การบัญชี การพัสดุ การจัดเก็บรายได้ ฯลฯ ส่วนวุฒิการศึกษา ที่ใช้ในการบรรจุแต่งตั้งจะใช้คุณวุฒิตามมาตรฐานกำหนด ตำแหน่งของแต่ละสายงาน เพื่อให้พนักงานแต่ละตำแหน่งสามารถปฏิบัติงานได้เต็มความสามารถและตรงตาม ความรู้ ประสบการณ์ที่แต่ละคนมี

- **กองช่าง** คุณสมบัติ ความรู้ ทักษะ วุฒิการศึกษา ที่ใช้ในการบรรจุ และแต่งตั้งให้ พนักงานส่วนตำบล และพนักงานจ้าง ดำรงตำแหน่งในกองช่าง ส่วนใหญ่จะเน้นที่เรื่องสายงานช่าง การก่อสร้าง การออกแบบ การประมาณการราคา ฯลฯ ส่วนวุฒิการศึกษา ที่ใช้ในการบรรจุแต่งตั้งจะใช้คุณวุฒิตาม มาตรฐานกำหนดตำแหน่งของแต่ละสายงาน เพื่อให้พนักงานแต่ละตำแหน่งสามารถปฏิบัติงานได้เต็ม ความสามารถและตรงตามความรู้ ประสบการณ์ที่แต่ละคนมี

- **กองการศึกษา** ศาสนาและวัฒนธรรม คุณสมบัติ ความรู้ ทักษะวุฒิ การศึกษา ที่ใช้ในการบรรจุ และแต่งตั้งให้พนักงานส่วนตำบล และพนักงานจ้าง ดำรงตำแหน่งในกองการศึกษา ศาสนาและวัฒนธรรม ส่วนใหญ่จะเน้นที่เรื่องการวางแผนการศึกษา การพัฒนาการศึกษา ประเพณีวัฒนธรรม ท้องถิ่น ภูมิปัญญา การบริการสาธารณะ ฯลฯ ส่วนวุฒิการศึกษา ที่ใช้ในการบรรจุแต่งตั้งจะใช้คุณวุฒิตาม มาตรฐานกำหนดตำแหน่งของแต่ละสายงาน เพื่อให้พนักงานแต่ละตำแหน่งสามารถปฏิบัติงานได้เต็ม ความสามารถและตรงตามความรู้ ประสบการณ์ที่แต่ละคนมี

๓.๑.๓ แนวคิดในการวิเคราะห์อุปสงค์กำลังคน (Demand Analysis)

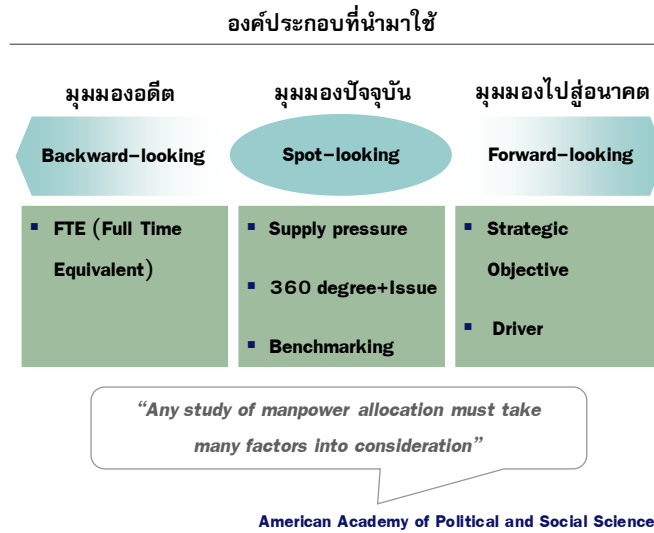
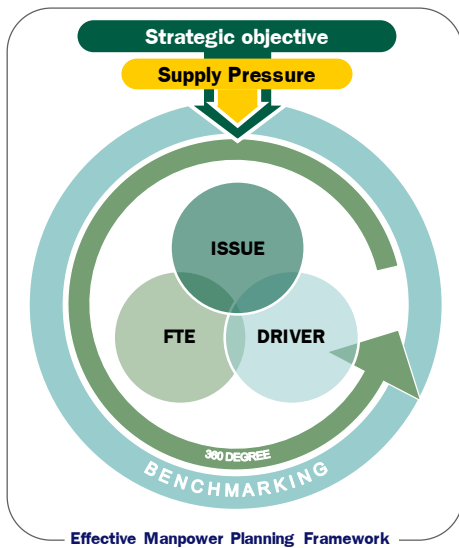
เพื่อกำหนดกรอบอัตรากำลังให้สอดคล้องกับภาระงาน จำเป็นต้องสร้างกระบวนการรวบรวมข้อมูลที่สะท้อนภาระงานจริงของหน่วยงาน แบบ ๓๖๐ องศา โดยแบ่งออกเป็น ๓ มิติเชิงเวลาคือ มิติข้อมูลในอดีต มิติข้อมูลในปัจจุบัน และมิติข้อมูลในอนาคต ดังตาราง



ไม่ควรพิจารณาเพียงแคเฉพาะข้อมูลในอดีต (Can't measure workload by just looking at history)
ไม่ควรพิจารณาเพียงแคเฉพาะภาระงานผ่านภาพในอนาคต (Can't measure workload by just looking at forecast)

จากไดอะแกรมที่แสดงเบื้องต้นสะท้อนให้เห็นว่าการวิเคราะห์ความต้องการอัตรากำลังขององค์การบริหารส่วนตำบลเก้าโจ้ว ไม่อาจขึ้นอยู่กับกระบวนการใดกระบวนการหนึ่งอย่างตายตัวได้ ต้องอาศัยการผสมผสานและความสอดคล้องสม่ำเสมอ (Consistency) ของหลายมิติที่ยืนยันตรงกัน เช่นเดียวกับ American Academy of Political and Social Science ที่ได้ให้ความเห็นว่า “การจัดสรรอัตรากำลังนั้นควรคำนึงถึงปัจจัยและกระบวนการต่างๆ มากกว่าหนึ่งตัวในการพิจารณา”

จากมิติการพิจารณาอัตรากำลังด้านบนนั้นสามารถนำมาสร้าง “กรอบแนวความคิดการวิเคราะห์อัตรากำลัง (Effective Manpower Planning Framework)” ได้ดังนี้



การพิจารณาอัตรากำลังด้วยการใช้เพียงวิธีการเดียว อาจเกิดความคลาดเคลื่อนขึ้นได้ จึงควรพิจารณาผ่านวิธีการที่หลากหลายและยึดโยงกันเพื่อให้ผลลัพธ์มีความน่าเชื่อถือยิ่งขึ้น

เมื่อนำกรอบแนวความคิดการวิเคราะห์อัตรากำลัง (Effective Manpower Planning Framework) มาพิจารณาอัตรากำลังของหน่วยงานโดยเปรียบเทียบกระจก ๖ ด้าน สะท้อนและตรวจสอบความเหมาะสมของอัตรากำลัง ในองค์การบริหารส่วนตำบลแก้งบัว ที่มีอยู่ดังนี้

กระจกด้านที่ ๑ Strategic objective: เพื่อให้การดำเนินการขององค์การบริหารส่วนตำบลแก้งบัว บรรลุผลตามพันธกิจที่ตั้งไว้ จำเป็นต้องจัดสรรอัตรากำลัง ให้เหมาะสมกับเป้าหมายการดำเนินการ โดยจะเป็นการพิจารณาว่างานในปัจจุบันที่ดำเนินการอยู่นั้นครบถ้วนและตรงตามภารกิจหรือไม่อย่างไร หากงานที่ทำอยู่ ในปัจจุบันไม่ตรงกับภารกิจในอนาคต ก็ต้องมีการวางแผนกรอบอัตรากำลังให้ปรับเปลี่ยนไปตามทิศทางในอนาคต หากงานในปัจจุบันบางส่วนไม่ต้องดำเนินการแล้ว อาจทำให้การจัดสรรกำลังคนของบางส่วนราชการเปลี่ยนแปลงไป ทั้งนี้เพื่อให้เกิดการเตรียมความพร้อมในเรื่องกำลังคนให้รองรับสถานการณ์ในอนาคต

วางแผนอัตรากำลังคนในด้านนี้ องค์การบริหารส่วนตำบลแก้งบัว จะพิจารณาคุณวุฒิการศึกษา ทักษะ และประสบการณ์ ในการบรรจุบุคลากรเป็นสำคัญ เช่น ผู้มีความรู้ความสามารถด้านกรงานช่าง มีคุณวุฒิ การศึกษา ด้านเทคนิควิศวกรรมโยธา ก่อสร้าง สถาปัตยกรรม ฯลฯ จะบรรจุให้ดำรงตำแหน่ง ในส่วนของกองช่าง เพื่อแก้ไขปัญหาการบริการสาธารณะให้กับประชาชนในพื้นที่ได้อย่างทั่วถึง เป็นต้น

กระจกด้านที่ ๒ Supply pressure: เป็นการนำประเด็นค่าใช้จ่ายเจ้าหน้าที่เข้ามาร่วมในการพิจารณา เพื่อการจัดการทรัพยากรบุคคลมีอยู่อย่างมีประสิทธิภาพสูงสุด โดยในส่วนนี้จะคำนึงการจัดสรรประเภทของพนักงานส่วนตำบล ลูกจ้างประจำ และพนักงานจ้าง โดยในหลักการแล้วการจัดประเภทลักษณะงานผิดจะมีผลกระทบต่อประสิทธิภาพและต้นทุนในการทำงานขององค์การบริหารส่วนตำบลแก้งบัว ดังนั้นในการกำหนดอัตรากำลังจะต้องมีการพิจารณาว่าตำแหน่งที่กำหนดในปัจจุบันมีความเหมาะสมหรือไม่ หรือควรเปลี่ยนลักษณะการกำหนดตำแหน่ง เพื่อให้การทำงานเป็นไปอย่างมีประสิทธิภาพมากขึ้น

การวางแผนอัตรากำลังในด้านนี้ องค์การบริหารส่วนตำบลแก้งบัว ได้กำหนดอัตรากำลังในแต่ละส่วนราชการประกอบด้วย หัวหน้าส่วนราชการ ๑ อัตรา ตำแหน่งระดับผู้อำนวยการกอง มีหน้าที่บังคับบัญชาบุคลากรในส่วนราชการนั้น ๆ ทุกตำแหน่ง ตำแหน่งรองลงมา จะเป็นตำแหน่งแต่ละงาน ซึ่งกำหนดเป็นสายงานวิชาการ ผู้มีคุณวุฒิระดับปริญญาตรี ตำแหน่งสายงานทั่วไป ผู้มีคุณวุฒิต่ำกว่า ปริญญาตรี ลูกจ้างประจำ พนักงานจ้างตามภารกิจ และพนักงานจ้างทั่วไป ตามลำดับ การกำหนดในลำดับชั้นเพื่อสะดวกในการบังคับบัญชาและมีผู้รับผิดชอบสายงานนั้น ๆ เป็นผู้มีความรู้ประสบการณ์ ที่แต่ละตำแหน่งควรมีเป็นสำคัญ

กระจกด้านที่ ๓ Full Time Equivalent (FTE): เป็นการนำข้อมูลเวลาที่ใช้ในการปฏิบัติงานตามกระบวนการจริง (Work process) ในอดีต เพื่อวิเคราะห์ปริมาณงานต่อบุคคลจริง อย่างไรก็ตามก่อนที่จะคำนวณ FTE ต้องมีการพิจารณาปริมาณงานดังต่อไปนี้

พิจารณาพนักงานส่วนตำบล ลูกจ้างประจำ และพนักงานจ้าง ในสายงานว่า

- สอดคล้องกับส่วนราชการ / ส่วนงานนี้หรือไม่
- มีภาระงานที่ต้องอาศัยสายงานดังกล่าวหรือไม่
- การมีสายงานนี้ในส่วนราชการ เอื้อต่อการบริหารทรัพยากรบุคคลหรือไม่

พิจารณาปรับเปลี่ยนสายงานเมื่อพบว่า

- ลักษณะความเชี่ยวชาญไม่สอดคล้องกับงานหลักขององค์การบริหารส่วนตำบล
- ไม่มีภาระงาน/ความรับผิดชอบที่ต้องอาศัยสายงานดังกล่าว / หรือทดแทนด้วยสายงานอื่นที่เหมาะสมกว่าได้
- การมีสายงานนี้ในหน่วยงานมิได้ช่วยเอื้อต่อการบริหารทรัพยากรบุคคล

การคิดปริมาณงานแต่ละส่วนราชการ

การนำปริมาณงานที่เกิดขึ้นแต่ละส่วนราชการ มาเพื่อวิเคราะห์การกำหนดอัตรา และคำนวณระยะเวลาที่เกิดขึ้น โดยองค์การบริหารส่วนตำบลแก้งบัว ได้ใช้วิธีคิดจากสูตรการคำนวณหาเวลาปฏิบัติราชการ ดังนี้

จำนวนวันปฏิบัติราชการ ๑ ปี x ๖ = เวลาปฏิบัติราชการ

แทนค่า $๒๓๐ \times ๖ = ๑,๓๘๐$ หรือ ๘๒,๘๐๐ นาที

หมายเหตุ

๑. ๒๓๐ คือ จำนวนวัน ใน ๑ ปี ใช้เวลาปฏิบัติงาน ๒๓๐ วันโดยประมาณ
๒. ๖ คือ ใน ๑ วัน ใช้เวลาปฏิบัติงานราชการ เป็นเวลา ๖ ชั่วโมง
๓. ๑,๓๘๐ คือ จำนวน วัน คูณด้วย จำนวน ชั่วโมง / ๑ ปี ทำงาน ๑,๓๘๐ ชั่วโมง
๔. ๘๒,๘๐๐ คือ ใน ๑ ชั่วโมง มี ๖๐ นาที ดังนั้น ๑,๓๘๐ x ๖๐ จะได้ ๘๒,๘๐๐ นาที

กระจกด้านที่ ๔ Driver: เป็นการนำผลลัพธ์ที่พึงประสงค์ขององค์การบริหารส่วนตำบลแก้งบัว (ที่ยึดโยงกับตัวชี้วัด (KPIs) และพันธกิจขององค์การบริหารส่วนตำบลแก้งบัว มายึดโยงกับจำนวนกรอบกำลังคนที่ต้องใช้ สำหรับการสร้างผลลัพธ์ที่พึงประสงค์ให้ได้ตามเป้าหมาย โดยเน้นที่การปฏิบัติงาน การบริหารราชการ สอดคล้องและตอบโต้ภัยกับการประเมินประสิทธิภาพขององค์การบริหารส่วนตำบลแก้งบัว (การตรวจประเมิน LPA)

กระจัดด้านที่ ๕ ๓๖๐° และ Issues: นำประเด็นการบริหารคน/องค์กรมาพิจารณา อย่างน้อย ใน ๓ ประเด็นดังนี้

ประเด็นเรื่องการจัดโครงสร้างองค์กร

เนื่องจากการจัดโครงสร้างส่วนราชการและการแบ่งงานในแต่ละส่วนราชการนั้น จะมีผลต่อการ กำหนดกรอบอัตรากำลังเป็นจำนวนมาก เช่น หากกำหนดโครงสร้างส่วนราชการ หรือ กำหนดฝ่าย มากจะทำให้ เกิดตำแหน่งงานขึ้นอีกตามมาไม่ว่าจะเป็นระดับหัวหน้าส่วนราชการ งานในส่วนราชการ งานธุรการ งานสาร บรณและงานอื่น ซึ่งองค์การบริหารส่วนตำบลเก้าโจ้ว พิจารณาทบทวนว่าการกำหนดโครงสร้างในปัจจุบันของแต่ละ ส่วนราชการนั้นมีความเหมาะสมแล้ว โดยปัจจุบัน มี ๔ ส่วนราชการ ได้แก่ สำนักงานปลัด กองคลัง กองช่าง กองการศึกษา ศาสนาและวัฒนธรรม

ประเด็นเรื่องการเกษียณอายุราชการ

เนื่องจากองค์การบริหารส่วนตำบลเก้าโจ้ว เป็นองค์กรที่มีข้าราชการสูงอายุจำนวนหนึ่ง ดังนั้นจึงต้องมีการพิจารณาถึงการเตรียมการเรื่องกรอบอัตรากำลังที่จะรองรับการเกษียณอายุของข้าราชการ ทั้งนี้ ไม่ว่าจะเป็นการถ่ายทอดองค์ความรู้ การปรับตำแหน่งอัตรากำลังที่เหมาะสมขึ้นทดแทนตำแหน่งที่จะเกษียณอายุ ออกไป เพื่อให้สามารถมีบุคลากรปฏิบัติงานต่อเนื่อง และสามารถคาดการณ์ วางแผนกำหนดเพื่อรองรับ สถานการณ์ในอนาคตข้างหน้าเกี่ยวกับกำลังคนได้

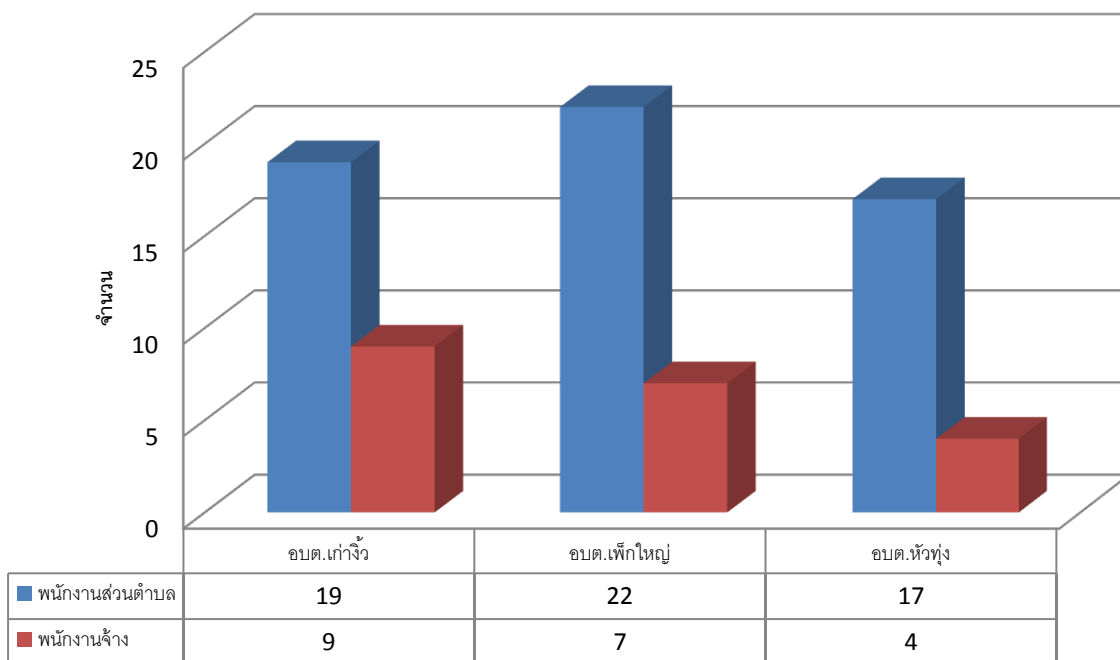
มุมมองของผู้มีส่วนเกี่ยวข้องเข้ามาประกอบการพิจารณา

โดยเป็นข้อมูลที่ได้มาจากแบบสอบถามหรือการสัมภาษณ์ ผู้บริหาร หรือ หัวหน้าส่วนราชการ ซึ่งประกอบด้วย นายกองคการบริหารส่วนตำบลเก้าโจ้ว รองนายกองคการบริหารส่วนตำบลเก้าโจ้ว ปลัดองค์การ บริหารส่วนตำบลเก้าโจ้ว และหัวหน้าส่วนราชการ ทั้ง ๔ ส่วนราชการ การสอบถาม หรือการสัมภาษณ์ ผู้บริหารหรือหัวหน้าส่วนราชการขององค์การบริหารส่วนตำบลเก้าโจ้ว เป็นการวางแผนและเตรียมการในมุมมอง ของของผู้บริหารและผู้ปฏิบัติงาน เพื่อปรับปรุงและกำหนดทิศทางให้สอดคล้องในทิศทางเดียวกัน ระหว่าง ผู้บริหารและผู้ปฏิบัติงาน

กระจัดด้านที่ ๖ Benchmarking:

เปรียบเทียบสัดส่วนอัตรากำลังกับองค์การบริหารส่วนตำบลขนาดเดียวกัน พื้นที่ใกล้เคียงกัน ซึ่ง ได้แก่ องค์การบริหารส่วนตำบลหัวทุ่ง และองค์การบริหารส่วนตำบลเพ็กใหญ่ ซึ่งองค์การบริหารส่วนตำบลทั้ง สองแห่ง เป็นหน่วยงานที่อยู่ในเขตพื้นที่ติดต่อกัน จำนวนหมู่บ้านประชาชน ภูมิประเทศ บริบท ในลักษณะ เดียวกัน

แผนภูมิเปรียบเทียบอัตรากำลัง กับองค์กรปกครองส่วนท้องถิ่นใกล้เคียง



จากแผนภูมิการเปรียบเทียบอัตรากำลังขององค์การบริหารส่วนตำบลแก้งบัว องค์การบริหารส่วนตำบลเพ็กใหญ่ และองค์การบริหารส่วนตำบลหัวทุ่ง ซึ่งเป็นองค์การบริหารส่วนตำบลที่มีประชากรขนาดใกล้เคียงกัน บริบท ลักษณะภูมิประเทศใกล้เคียงกัน และเขตพื้นที่ติดต่อกัน จะพบว่า การกำหนดอัตรากำลังขององค์การบริหารส่วนตำบลทั้งสองแห่ง มีอัตรากำลังไม่แตกต่างกันเท่าไรนัก จึงไม่มีความจำเป็นในการกำหนดตำแหน่งเพิ่มขึ้น และปรับเกลี้ยตำแหน่งอื่น เพื่อที่จะสามารถปฏิบัติงานได้อย่างมีประสิทธิภาพได้ ส่วนตำแหน่งที่ยังว่างไม่มีคนครอง องค์การบริหารส่วนตำบลแก้งบัวอาจได้ขอใช้บัญชีจากการสอบของกรมส่งเสริมการปกครองส่วนท้องถิ่น หรือการรับโอนย้ายพนักงานส่วนตำบล และคาดการณ์ว่า ในปีงบประมาณ ๒๕๖๔ - ๒๕๖๖ ตามกรอบอัตรากำลัง ๓ ปี จะทำให้พนักงานส่วนตำบล เพิ่มขึ้น สามารถปฏิบัติงานได้อย่างมีประสิทธิภาพมากยิ่งขึ้น

กระบวนการจัดทำแผนอัตรากำลัง ๓ ปี ประจำปีงบประมาณ ๒๕๖๔ - ๒๕๖๖

๑. แต่งตั้งคณะทำงานจัดทำแผนอัตรากำลัง ๓ ปี
๒. ประชุมคณะทำงานจัดทำแผนอัตรากำลัง ๓ ปี
๓. ทบทวนวิสัยทัศน์ พันธกิจและยุทธศาสตร์ขององค์การบริหารส่วนตำบล
๔. ทบทวนข้อมูลพื้นฐานขององค์การบริหารส่วนตำบลแก้งบัว เช่น กฎระเบียบ การแบ่งส่วนราชการภายใน และกรอบอัตรากำลังในแต่ละหน่วยงาน ภารกิจงาน ฯลฯ เป็นต้น
๕. วิเคราะห์อัตรากำลังในปัจจุบัน (Supply Analysis)
๖. เพื่อจัดทำร่างแผนอัตรากำลัง ๓ ปีขององค์การบริหารส่วนตำบลแก้งบัว และส่งคณะทำงานเพื่อปรับแต่งร่างแผนอัตรากำลัง

๗. องค์การบริหารส่วนตำบลแก้งบัว ขอความเห็นชอบร่างแผนอัตรากำลัง ๓ ปี ต่อคณะกรรมการพนักงานส่วนตำบลจังหวัดขอนแก่น

๘. องค์การบริหารส่วนตำบลแก้งบัว ประกาศใช้แผนอัตรากำลัง ๓ ปี ประจำปีงบประมาณ ๒๕๖๔ - ๒๕๖๖

๙. องค์การบริหารส่วนตำบลแก้งบัว จัดส่งแผนอัตรากำลังที่ประกาศใช้แล้ว ให้ อำเภอ และจังหวัด และส่วนราชการในสังกัด

๔. สภาพปัญหาของพื้นที่และความต้องการของประชาชน

เพื่อให้การวางแผนอัตรากำลัง ๓ ปี ขององค์การบริหารส่วนตำบลแก้งบัว มีความครบถ้วน สามารถดำเนินการตามอำนาจหน้าที่ได้อย่างมีประสิทธิภาพ องค์การบริหารส่วนตำบลแก้งบัว ได้วิเคราะห์สภาพปัญหาในเขตพื้นที่ขององค์การบริหารส่วนตำบล ว่ามีปัญหอะไรและความจำเป็นพื้นฐานและความต้องการของประชาชนในเขตพื้นที่ที่สำคัญ

ความต้องการของประชาชนในเขตองค์การบริหารส่วนตำบลแก้งบัว

ด้านโครงสร้างพื้นฐาน

๑. ก่อสร้างและปรับปรุงเส้นทางคมนาคม สิ่งอำนวยความสะดวก กิจกรรมสาธารณูปโภคและสาธารณูปการต่าง ๆ ให้ครบถ้วน เพียงพอ ต่อความต้องการของประชาชนที่อยู่ในเขตขององค์การบริหารส่วนตำบล

๒. ควบคุมและปรับปรุงประสิทธิภาพการใช้ที่ดินให้เกิดประโยชน์สูงสุดและเหมาะสม สอดคล้องกับการขยายเส้นทางและผิวจราจร

๓. ขยายระบบการผลิตประปาผิวดิน พร้อมขยายท่อเมนประปาให้พอเพียงกับความต้องการ

ด้านการพัฒนาทรัพยากรมนุษย์และสังคม

๑. จัดการแข่งขันกีฬาเพื่อส่งเสริมให้ประชาชนได้ออกกำลังกาย และเป็นกิจกรรมนันทนาการให้รู้จักสามัคคี มีน้ำใจนักกีฬา

๒. ฝึกอบรมเยาวชนชนด้านยาเสพติดเพื่อเป็นอนาคตของชาติที่มีคุณภาพต่อไป

๓. ส่งเสริมและสนับสนุนสงเคราะห์เบี้ยยังชีพผู้สูงอายุ คนพิการ ผู้ด้อยโอกาส ผู้ป่วยโรคเอดส์

ด้านเศรษฐกิจ

๑. ส่งเสริมสนับสนุนอาชีพ อุตสาหกรรมในครัวเรือน ภูมิปัญญาท้องถิ่น ทำให้กลุ่มอาชีพเข้มแข็งยิ่งขึ้น เพื่อยกระดับรายได้ของประชาชนในตำบลให้ดียิ่งขึ้น โดยใช้ทรัพยากรท้องถิ่นให้มากที่สุด

๒. ส่งเสริมให้ประชาชนประกอบอาชีพตามหลักปรัชญาเศรษฐกิจพอเพียง

ด้านการศึกษา ศาสนาและวัฒนธรรม

๑. ส่งเสริมการศึกษาให้เด็กมีคุณภาพชีวิตที่ดี

๒. ส่งเสริมการเรียนรู้ภูมิปัญญาท้องถิ่นและวัฒนธรรมประเพณีท้องถิ่นให้คงอยู่และเยาวชนรุ่นหลังสืบสานต่อไป

๓. ส่งเสริมและสนับสนุนวันสำคัญทางศาสนาเพื่อพัฒนาจิตใจ

ด้านสาธารณสุข

๑. ส่งเสริมและสนับสนุนการควบคุมและป้องกันโรคไข้เลือดออก โรคพิษสุนัขบ้า โรคเลปโตสไปโรซิส โรคไขหวัดนก

๒. ส่งเสริมให้ประชาชนมีสุขภาพที่ดี

ด้านการเกษตรเพื่อพัฒนาคุณภาพชีวิต

๑. ส่งเสริมการปรับปรุงฟื้นฟูคุณภาพดินโดยการทำเกษตรอินทรีย์

๒. ส่งเสริมการเกษตรชุมชนเพื่อการพัฒนาคุณภาพชีวิต

ด้านทรัพยากรธรรมชาติและสิ่งแวดล้อม

๑. ส่งเสริมรณรงค์และประชาสัมพันธ์เพื่อสร้างจิตสำนึกในการอนุรักษ์ ทรัพยากรธรรมชาติและสิ่งแวดล้อม

๒. สนับสนุนและส่งเสริมให้มีการจัดเก็บและกำจัดขยะมูลฝอยให้มีประสิทธิภาพ

๓. ส่งเสริมให้มีการปลูกต้นไม้และปรับปรุงภูมิทัศน์ของหมู่บ้านในเขตตำบลให้น่าอยู่

ด้านการเมืองการบริหาร

๑. โครงการจัดเวทีประชาคมเพื่อวางแผนพัฒนาท้องถิ่น

๒. ส่งเสริมพัฒนาโครงสร้างระบบการคลัง การบริหารบุคลากร และอุปกรณ์ต่างๆ ให้สามารถตอบสนองกับการบริหารงาน ตามสภาวการณ์ของบ้านเมืองที่เปลี่ยนแปลงอยู่เสมอ

๓. สนับสนุนการเพิ่มบทบาทของประชาชน ให้เข้าใจในการปกครองระบอบประชาธิปไตย และการมีส่วนร่วมในการพัฒนาท้องถิ่นให้มากที่สุด

๔. ส่งเสริมการจัดการรายได้อื่น ที่องค์การบริหารส่วนตำบลยังไม่ได้จัดเก็บเพื่อนำมาพัฒนาองค์การบริหารส่วนตำบล

ยุทธศาสตร์

เพื่อให้การวางแผนอัตรากำลัง ๓ ปี ปีงบประมาณ พ.ศ. ๒๕๖๔-๒๕๖๖ ขององค์การบริหารส่วนตำบลเก่าจิวมีความครบถ้วน สามารถดำเนินการตามอำนาจหน้าที่ได้อย่างมีประสิทธิภาพ สอดคล้องกับสภาพปัญหาและความจำเป็นพื้นฐานและความต้องการของประชาชนในเขตพื้นที่ที่สำคัญ จึงวิเคราะห์ศักยภาพในการพัฒนาตามหลัก SWOT เป็นรายด้านแยกตามยุทธศาสตร์ขององค์การบริหารส่วนตำบลเก่าจิวแบบองค์รวม ดังนี้

การวิเคราะห์ศักยภาพการพัฒนาตามหลัก SWOT ขององค์การบริหารส่วนตำบลเก่าจิวเป็นรายด้าน
แยกตามยุทธศาสตร์ พบว่า

ด้านโครงสร้างพื้นฐาน

จุดแข็ง (Strength=s)

๑. การคมนาคม ถนนหนทาง ใช้งานได้ดีพอสมควร
๒. มีแหล่งน้ำที่สร้างขึ้นไว้ใช้ในการเกษตร
๓. มีระบบประปา มีแหล่งน้ำ ไว้ใช้เพื่อการอุปโภค - บริโภค
๔. มีไฟฟ้า โทรศัพท์ ในการอำนวยความสะดวกต่อการดำรงชีวิต

จุดอ่อน (Weakness=W)

โครงสร้างพื้นฐานในหมู่บ้าน ยังไม่ที่ตีพอ ถนนเป็นถนนดิน หินคลุก มีสภาพเป็นหลุมเป็นบ่อ การคมนาคม
ไม่สะดวกเท่าที่ควรโดยเฉพาะในฤดูฝน

โอกาส (Opportunity=O)

๑. หน่วยงานอื่น ๆ เช่น องค์การบริหารส่วนจังหวัด กรมทางหลวงชนบทให้การสนับสนุน
งบประมาณในเส้นทางสายหลักที่ต้องใช้งบประมาณจำนวนมากอย่างต่อเนื่อง
๒. พระราชบัญญัติกำหนดแผนและขั้นตอนการกระจายอำนาจให้แก่องค์กรปกครองส่วนท้องถิ่นมี
หน้าที่ในการจัดระบบบริการสาธารณะ เพื่อประโยชน์ของประชาชนในท้องถิ่น โดยที่หน่วยงานส่วนกลางและส่วน
ภูมิภาค ส่งเสริมและสนับสนุนการถ่ายโอนภารกิจให้แก่ อบต.

อุปสรรคหรือข้อจำกัด (Threat=T)

๑. การพัฒนาด้านโครงสร้างพื้นฐานเป็นไปได้ช้ากว่าการขยายตัวของชุมชน

๒. การพัฒนาด้านสังคมและคุณภาพชีวิต

จุดแข็ง (Streng=s)

๑. ด้านการบริหารจัดการ ผู้นำ ผู้บริหาร สนับสนุนแนวคิดและกำหนดนโยบายการพัฒนาในด้านสังคม
และสาธารณสุขอย่างต่อเนื่อง
๒. บุคลากร องค์การบริหารส่วนตำบลเก่าจิว มีบุคลากรและอัตรากำลัง จำนวนและคุณวุฒิ อยู่ในระดับที่
พร้อมที่จะดำเนินการตามนโยบายการบริหารงาน
๓. องค์การบริหารส่วนตำบลจัดสรร งบประมาณสนับสนุนการดูแลสุขภาพ ของประชาชนอย่างต่อเนื่อง
๔. องค์การบริหารส่วนตำบลสนับสนุน กิจกรรมกีฬาและนันทนาการของ นักเรียน หมู่บ้านและตำบล
อย่างต่อเนื่อง พร้อมทั้งจัดหาสถานที่เพื่อให้ประชาชนใช้ออกกำลังกายในหมู่บ้าน
๕. องค์การบริหารส่วนตำบลจัดกิจกรรมส่งเสริมประเพณีวัฒนธรรมในท้องถิ่นอย่างต่อเนื่อง เช่น รดน้ำ
ผู้สูงอายุ แห่เทียนเข้าพรรษา ลอยกระทง ฯลฯ

จุดอ่อน (Weakness=W)

๑. ระบบฐานข้อมูลด้านสังคมและสาธารณสุขไม่ถูกต้อง ไม่ชัดเจน ประชาชนให้ข้อมูลที่คลาดเคลื่อน
๒. ประชาชนยังขาดความสนใจ และความจริงจัง หรือตั้งใจจริงในโครงการที่รัฐจัดให้ความช่วยเหลือ
๓. หน่วยงานระดับหมู่บ้านที่ทำหน้าที่คัดเลือกผู้รับสวัสดิการจากทางจังหวัดและจากองค์การบริหารส่วนตำบลยังไม่มีกระบวนการคัดเลือกที่เป็นที่ยอมรับของประชาชนอย่างแท้จริง
๔. ผู้นำระดับหมู่บ้านและประชาชนยังไม่เห็นความสำคัญเรื่องการส่งเสริมการออกกำลังกายอย่างจริงจัง

อุปสรรคหรือข้อจำกัด (Threat=T)

๑. การแก้ไขปัญหาด้านสังคมและการสาธารณสุข เป็นงานที่ต้องอาศัยความร่วมมือจากหลายๆส่วนที่ต้องประสานงานกัน ถึงจะเกิดผลสัมฤทธิ์
๒. ระเบียบกฎหมายที่เกี่ยวข้องค่อนข้างมากทำให้การดำเนินงานไม่คล่องตัว เกิดความล่าช้าในการทำงาน ประชาชนจึงเกิดความเบื่อหน่าย
๓. กระแสวัฒนธรรมตะวันตกและวัตถุนิยม เข้าแทนที่ประเพณีดั้งเดิมของท้องถิ่นและวิถีชีวิตของประชาชน ทำให้สถาบันครอบครัวอ่อนแอ ผู้ด้อยโอกาสขาดการดูแลจากครอบครัว
๔. การป้องกันโรคติดต่อบางชนิดไม่สามารถทำได้ครอบคลุมพื้นที่ทั้งตำบลได้ เช่น โรคเอดส์ โรคไข้เลือดออก

โอกาส (Opportunity=O)

๑. ยุทธศาสตร์การพัฒนาด้านสังคมและการสาธารณสุขเป็นยุทธศาสตร์การพัฒนาระดับชาติที่รัฐบาลส่งเสริม
๒. ยุทธศาสตร์การพัฒนาด้านสังคมเป็นยุทธศาสตร์การพัฒนาจังหวัดนครปฐม โอกาสที่จะขอรับการสนับสนุนงบประมาณมีมาก
๓. องค์การบริหารส่วนตำบลมีอำนาจหน้าที่ในการจัดสรรงบประมาณเพื่อดูแลผู้ด้อยโอกาสในตำบลได้โดยใช้กระบวนการคัดเลือกจากคณะกรรมการในหมู่บ้านและตำบล
๔. ได้รับความร่วมมือในด้านการดูแลสุขภาพอนามัยจากหน่วยงานที่เกี่ยวข้องเป็นอย่างดี เช่น โรงพยาบาลส่งเสริมสุขภาพประจำตำบล
๕. มีการถ่ายโอนอำนาจในการจัดการศึกษาขั้นพื้นฐานให้แก่องค์กรปกครองส่วนท้องถิ่น

๓. การพัฒนาด้านเศรษฐกิจ

จุดแข็ง (Strength=s)

๑. องค์การบริหารส่วนตำบลมีการจัดสรรงบประมาณในการพัฒนากลุ่มอาชีพและวิสาหกิจชุมชนอย่างต่อเนื่อง
๒. มีคณะกรรมการศูนย์ถ่ายทอดเทคโนโลยีประจำตำบลทำหน้าที่ประสานงานระดับหมู่บ้าน ตำบลและอำเภอ ในด้านการส่งเสริมการเกษตรและการส่งเสริมกลุ่มอาชีพต่าง ๆ

๓. องค์การบริหารส่วนตำบลสนับสนุนเงินทุนในการประกอบอาชีพของกลุ่มเกษตรกรและวิสาหกิจชุมชน

จุดอ่อน (Weakness=W)

๑. ขาดบุคลากรด้านการบริหารจัดการกลุ่มอาชีพและวิสาหกิจชุมชน

๒. การรวมกลุ่มเพื่อประกอบอาชีพของประชาชนในตำบลอยู่ในเกณฑ์ต่ำ

๓. การพัฒนาผลผลิตของสินค้าเกษตรให้มีคุณภาพเพิ่มขึ้น และลดต้นทุนในการผลิตยังไม่มี การดำเนินการที่เป็นรูปธรรม

โอกาส (Opportunity=O)

๑. มีหน่วยงานภายนอกเข้ามาดูแลด้านการฝึกอบรมอาชีพ พัฒนาทักษะฝีมือแรงงานด้านต่าง ๆ

๒. หน่วยงานระดับจังหวัดจัดสรรเงินทุนสนับสนุนกลุ่มเกษตรกรที่มีผลการดำเนินการของกลุ่มต่อเนื่อง และเป็นรูปธรรม

อุปสรรคหรือข้อจำกัด (Threat=T)

๑. การแก้ไขปัญหาด้านเศรษฐกิจและความยากจน เป็นงานที่ต้องอาศัยความร่วมมือจากหลาย ๆ ส่วนที่ต้องประสานงานกัน ถึงจะเกิดผลสัมฤทธิ์

๒. ระเบียบกฎหมายที่เกี่ยวข้อง ค่อนข้างมากทำให้การดำเนินงานไม่คล่องตัว เกิดความล่าช้าในการทำงาน ประชาชนจึงเกิดความเบื่อหน่าย

๓. การจัดกิจกรรมให้ความรู้ในการพัฒนากลุ่มอาชีพ ต้องใช้เวลาและมีการติดตามประเมินผล ทำให้เป็นอุปสรรคในการเข้าร่วมกิจกรรมของสมาชิกกลุ่ม เนื่องจากต้องประกอบอาชีพหลักของครอบครัว

๔. การพัฒนาตำบลเมือง ทรัพยากรธรรมชาติและสิ่งแวดล้อม

จุดแข็ง (Strength=s)

๑. ด้านการบริหารจัดการและความต้องการ ประชาชนมีความต้องการ ผู้นำ ผู้บริหาร สนับสนุนแนวคิด และกำหนดนโยบายการพัฒนาในด้านการบริหารจัดการทรัพยากรธรรมชาติและสิ่งแวดล้อมอย่างต่อเนื่อง

๒. ผู้บริหารท้องถิ่นมีนโยบายสนับสนุนการอนุรักษ์ทรัพยากรธรรมชาติและสิ่งแวดล้อมในท้องถิ่น

จุดอ่อน (Weakness=W)

๑. ผู้นำชุมชนไม่ค่อยตระหนักและเห็นความสำคัญในการอนุรักษ์ทรัพยากรธรรมชาติและสิ่งแวดล้อม

๒. การจัดตั้งเครือข่ายในระดับหมู่บ้านทำได้ไม่ทั่วถึง

โอกาส (Opportunity=O)

๑. การบริหารจัดการทรัพยากรธรรมชาติเป็นยุทธศาสตร์การพัฒนาที่จังหวัดให้ความสำคัญ และได้กำหนดไว้เป็นยุทธศาสตร์การพัฒนาของจังหวัด

๒. กระแสสังคมให้ความสำคัญเรื่องสิ่งแวดล้อม

อุปสรรคหรือข้อจำกัด (Threat=T)

๑. การให้ความรู้แก่ประชาชนในการอนุรักษ์ทรัพยากรธรรมชาติและสิ่งแวดล้อมความต่อเนื่องทั้งจากภาครัฐบาลและหน่วยงานอื่น ๆ ที่ทำงานด้านสิ่งแวดล้อม

๕. การพัฒนาทางการศึกษา ศาสนา วัฒนธรรมและการกีฬา

จุดแข็ง (Strength=s)

๑. ด้านการบริหารจัดการ ผู้นำ ผู้บริหาร สนับสนุนแนวคิดและกำหนดนโยบายการพัฒนาในด้านการศึกษา ศาสนา และวัฒนธรรม

๒. บุคลากร องค์การบริหารส่วนตำบลเก่าจิว มีบุคลากรและอัตรากำลัง จำนวนและคุณวุฒิ อยู่ในระดับที่พร้อมที่จะดำเนินการตามนโยบายการบริหารงาน

๓. งบประมาณ ต้นทุนการดำเนินงาน โดยเฉลี่ยอยู่ในระดับที่ไม่สูง

๔. เทคนิคการทำงาน ส่วนมาก เป็นงานที่ไม่ต้องใช้เทคนิคและวิธีการทำงานในระดับสูง

จุดอ่อน (Weakness=W)

๑. ระบบฐานข้อมูลด้านการศึกษา ศาสนา วัฒนธรรมและการกีฬาไม่ถูกต้อง ไม่ชัดเจน ประชาชนให้ข้อมูลที่คลาดเคลื่อน

๒. ยังไม่มีบุคลากรที่มีความชำนาญเฉพาะด้านมารับผิดชอบงานด้านการกีฬา

โอกาส (Opportunity=O)

๑. ยุทธศาสตร์การพัฒนาทางการศึกษาเป็นยุทธศาสตร์การพัฒนาระดับชาติที่รัฐบาลส่งเสริม

๒. ยุทธศาสตร์การพัฒนาวัฒนธรรมประเพณีท้องถิ่นเป็นยุทธศาสตร์ที่จังหวัดให้ความสำคัญ

อุปสรรคหรือข้อจำกัด (Threat=T)

๑. การแก้ไขปัญหาทางการศึกษา ศาสนา วัฒนธรรมและการกีฬา เป็นงานที่ต้องอาศัยความร่วมมือจากหลายๆ ส่วน ที่ต้องประสานงานกัน ถึงจะเกิดผลสัมฤทธิ์

๖. ด้านการบริหารจัดการองค์กร และส่งเสริมการมีส่วนร่วมของประชาชน

จุดแข็ง (Strength=s)

๑. องค์การบริหารส่วนตำบลมีนโยบายในการสนับสนุนการพัฒนาบุคลากรอย่างสม่ำเสมอ

๒. องค์การบริหารส่วนตำบลพัฒนาระบบบริหารจัดการและจัดหาอุปกรณ์เทคโนโลยีมาใช้ในการบริหาร

๓. องค์การบริหารส่วนตำบลส่งเสริมกระบวนการมีส่วนร่วมของประชาชนทุกภาคส่วน

จุดอ่อน (Weakness=W)

๑. ประชาชนยังขาดความสนใจในเรื่องการเมืองการปกครอง

๒. ประชาชนยังไม่เข้าใจบทบาทของตนเองในการพัฒนาท้องถิ่น

๓. การจัดหาอุปกรณ์เทคโนโลยีในการบริหารและบริการประชาชนยังมีไม่เพียงพอ

๔. ประชาชนเห็นความสำคัญของการมีส่วนร่วมในการบริหารงานขององค์การบริหารส่วนตำบลในเกณฑ์ต่ำ

โอกาส (Opportunity=O)

๑. ยุทธศาสตร์การพัฒนาด้านการเมือง การบริหารราชการที่ดี เป็นยุทธศาสตร์การพัฒนาระดับชาติที่รัฐบาลส่งเสริม

๒. ยุทธศาสตร์การพัฒนาด้าน การเมือง การบริหารราชการที่ดี เป็นยุทธศาสตร์การพัฒนาจังหวัดขอนแก่น มีโอกาสได้รับการสนับสนุนมาก

๓. กรมส่งเสริมการปกครองท้องถิ่น มีนโยบายให้องค์กรปกครองส่วนท้องถิ่นใช้เทคโนโลยีในการทำงาน เช่น อินเทอร์เน็ต ระบบฐานข้อมูล

๔. กรมส่งเสริมการปกครองท้องถิ่น จัดอบรมการใช้คอมพิวเตอร์ให้กับบุคลากรขององค์กรปกครองส่วนท้องถิ่นในสายงานที่เกี่ยวข้องครอบคลุมทุกตำแหน่ง

อุปสรรคหรือข้อจำกัด (Threat=T)

๑. การพัฒนาด้านการเมือง การบริหาร เป็นงานที่ต้องอาศัยความร่วมมือจากหลายๆส่วนที่ต้องประสานงานกัน ถึงจะเกิดผลสัมฤทธิ์

๒. การพัฒนาด้านการเมือง การบริหาร เป็นงานที่ต้องอาศัยจิตสำนึก เกี่ยวกับการใช้ดุลพินิจส่วนบุคคล จึงเป็นงานที่ค่อนข้างจะคาดเดาผลงานได้ยาก

๓. ระเบียบต่าง ๆ ในการปฏิบัติงานขององค์การบริหารส่วนตำบลกำหนดให้ประชาชนมีส่วนร่วมในการบริหารงานขององค์การบริหารส่วนตำบลในหลายงาน เช่น การจัดทำแผนพัฒนาตำบล การจัดซื้อจัดจ้าง ฯลฯ

การจัดทำแผนอัตรากำลังและการพัฒนาท้องถิ่นขององค์การบริหารส่วนตำบลแก้งบัวนั้น ได้พิจารณาสรุปรูปแบบและกำหนดแนวทางการจัดทำแผนอัตรากำลัง ตามแผนพัฒนาท้องถิ่น ประจำปี ๒๕๖๑ - ๒๕๖๕ ซึ่งได้กำหนดยุทธศาสตร์และแนวทางการพัฒนา ตามวิสัยทัศน์ของตำบล “โครงสร้างพื้นฐานดี เศรษฐกิจเข้มแข็ง สังคมมีสุข” การพัฒนาท้องถิ่นขององค์การบริหารส่วนตำบลแก้งบัว นั้น เป็นการสร้างความเข้มแข็งของชุมชนในการร่วมคิดร่วมแก้ไขปัญหาพร้อมสร้างร่วมจัดทำส่งเสริมความเข้มแข็งของชุมชน ในเขตพื้นที่ขององค์การบริหารส่วนตำบลแก้งบัว ให้มีส่วนร่วมในการพัฒนาท้องถิ่น ในทุกด้านการพัฒนาองค์การบริหารส่วนตำบลแก้งบัว จะสมบูรณ์ได้ จำเป็นต้องอาศัยความร่วมมือของชุมชน ในพื้นที่เกิดความตระหนักร่วมกันแก้ไขปัญหาและความเข้าใจในแนวทางแก้ไขปัญหากันอย่างจริงจัง องค์การบริหารส่วนตำบลแก้งบัว ยังได้เน้นให้คนเป็นศูนย์กลางของการพัฒนาในทุกกลุ่มทุกวัยของประชากร นอกจากนั้นยังได้ เน้นการส่งเสริม และสนับสนุนให้การศึกษาเด็กก่อนวัยเรียน และพัฒนาเยาวชนให้พร้อมที่จะเป็นบุคลากรที่มีคุณภาพโดยยึดกรอบแนวทางในการจัดระเบียบการศึกษา ส่วนด้านพัฒนาอาชีพ นั้น จะเน้นพัฒนาเศรษฐกิจชุมชนพึ่งตนเองในท้องถิ่น และยังคงให้ตั้งเศรษฐกิจแบบพอเพียงโดยส่วนรวม

การวิเคราะห์ภารกิจ อำนาจหน้าที่ขององค์การบริหารส่วนตำบล ตามพระราชบัญญัติสภาตำบล และองค์การบริหารส่วนตำบล พ.ศ.๒๕๓๗ และตามพระราชบัญญัติกำหนดแผนและขั้นตอนการกระจายอำนาจ ให้องค์กรปกครองส่วนท้องถิ่น พ.ศ.๒๕๔๒ และรวบรวมกฎหมายอื่นของ อบต. ใช้เทคนิค SWOT เข้ามาช่วย ทั้งนี้ เพื่อให้ทราบว่าองค์การบริหารส่วนตำบล มีอำนาจหน้าที่ที่จะเข้าไปดำเนินการแก้ไขปัญหาในเขตพื้นที่ให้ตรงกับความต้องการของประชาชนได้อย่างไร โดยวิเคราะห์จุดแข็ง จุดอ่อน โอกาส ภัยคุกคาม ในการดำเนินการตามภารกิจตามหลัก SWOT องค์การบริหารส่วนตำบลแก้งบัว กำหนดวิธีการดำเนินการตามภารกิจสอดคล้องกับ แผนพัฒนาเศรษฐกิจและสังคมแห่งชาติ แผนพัฒนาจังหวัด แผนพัฒนาอำเภอ แผนพัฒนาตำบล นโยบายของ รัฐบาล และนโยบายของผู้บริหารท้องถิ่น ทั้งนี้สามารถวิเคราะห์ภารกิจให้ตรงกับสภาพปัญหา จากการวิเคราะห์ วิสัยทัศน์ และภารกิจขององค์การบริหารส่วนตำบลโพรงอากาศ สามารถนำมา วิเคราะห์การจัดทำแผน อัตรากำลังสามปี ด้วยเทคนิค SWOT ดังนี้

การวิเคราะห์สภาวะแวดล้อม (SWOT Analysis) เป็นเครื่องมือในการประเมินสถานการณ์ สำหรับองค์กร ซึ่ง

ช่วยผู้บริหารกำหนด จุดแข็ง และ จุดอ่อน ขององค์กร จากสภาพแวดล้อมภายใน โอกาสและอุปสรรคจาก สภาพแวดล้อมภายนอก ตลอดจนผลกระทบจากปัจจัย ต่าง ๆ ต่อการทำงานขององค์กร การวิเคราะห์ SWOT Analysis เป็นเครื่องมือในการวิเคราะห์สถานการณ์ เพื่อให้ ผู้บริหารรู้จุดแข็ง จุดอ่อน โอกาส และอุปสรรคของ องค์กร ซึ่งจะช่วยให้ทราบว่าองค์กรได้เดินทางมาถูกทิศและไม่ หลงทาง นอกจากนี้ยังบอกได้ว่าองค์กรมีแรงขับเคลื่อน ไปยังเป้าหมายได้ดีหรือไม่ มั่นใจได้อย่างไรว่าระบบการ ทำงานใน องค์กรยังมีประสิทธิภาพอยู่ มีจุดอ่อนที่จะต้อง ปรับปรุงอย่างไร ซึ่งการวิเคราะห์สภาวะแวดล้อม SWOT Analysis มีปัจจัยที่ควรนำมาพิจารณา ๒ ส่วน ดังนี้

๑. ปัจจัยภายใน (Internal Environment Analysis) ได้แก่

๑.๑ S มาจาก Strengths

หมายถึง จุดเด่นหรือจุดแข็ง ซึ่งเป็นผลมาจากปัจจัยภายใน เป็นข้อดีที่ เกิดจาก สภาพแวดล้อมภายในขององค์กร เช่น จุดแข็งด้านส่วนประสม จุดแข็งด้านการเงิน จุดแข็งด้านการผลิต จุดแข็ง ด้าน ทรัพยากรบุคคล องค์กรจะต้องใช้ประโยชน์จากจุดแข็งในการกำหนดกลยุทธ์

๑.๒ W มาจาก Weaknesses

หมายถึง จุดด้อยหรือจุดอ่อน ซึ่งเป็นผลมาจากปัจจัยภายใน เป็น ปัญหาหรือ ข้อบกพร่องที่เกิดจากสภาพแวดล้อมภายในต่าง ๆ ขององค์กร ซึ่งองค์กรจะต้องหาวิธีในการแก้ปัญหานั้น

๒. ปัจจัยภายนอก (External Environment Analysis) ได้แก่

๒.๑ O มาจาก Opportunities

หมายถึง โอกาส เป็นผลจากการที่สภาพแวดล้อม ภายนอกขององค์กรเอื้อ ประโยชน์หรือส่งเสริมการ ดำเนินงานขององค์กร โอกาสแตกต่างจากจุดแข็งตรงที่โอกาสนั้น เป็นผลมาจาก สภาพแวดล้อมภายนอก แต่จุดแข็งนั้นเป็นผลมาจากสภาพแวดล้อมภายใน ผู้บริหารที่ดีจะต้องเสาะ แสวงหา โอกาสอยู่เสมอ และใช้ประโยชน์จากโอกาสนั้น

๒.๒ T มาจาก Threats

หมายถึง อุปสรรค เป็นข้อจำกัดที่เกิดจากสภาพแวดล้อม ภายนอก ซึ่งการบริหารจำเป็นต้องปรับกลยุทธ์ให้ สอดคล้องและพยายามขจัดอุปสรรค ต่างๆ ที่เกิดขึ้นให้ได้จริง

วิเคราะห์ปัจจัยภายใน ภายนอก (SWOT)
ของบุคลากรในสังกัด องค์การบริหารส่วนตำบลเก่าจิว (ระดับตัวบุคลากร)

<p>จุดแข็ง S</p> <ol style="list-style-type: none"> ๑. มีภูมิสำเนาอยู่ในพื้นที่ อบต. และพื้นที่ใกล้ อบต. ๒. มีอายุเฉลี่ย ๒๕ - ๕๐ ปี เป็นวัยทำงาน ๓. มีผู้หญิงมากกว่าผู้ชายทำให้การทำงานละเอียดรอบคอบไม่มีพฤติกรรมเสี่ยงต่อการทุจริต ๔. มีการพัฒนาศึกษาหาความรู้เพิ่มเติมอยู่เสมอ ๕. เป็นคนในชุมชนสามารถทำงานคล่องตัว โดยใช้ความสัมพันธ์ส่วนตัวได้ 	<p>จุดอ่อน W</p> <ol style="list-style-type: none"> ๑. บางส่วนมีความรู้ไม่สอดคล้องกับภารกิจของ อบต. ๒. ทำงานในลักษณะเชื่อความคิดส่วนตัวมากกว่าหลักการและเหตุผลที่ถูกต้องของทางราชการ ๓. มีภาระหนี้สิน
<p>โอกาส O</p> <ol style="list-style-type: none"> ๑. มีความใกล้ชิดคุ้นเคยกับประชาชนทำให้เกิดความร่วมมือในการทำงานง่ายขึ้น ๒. มีความจริงใจในการพัฒนาอุทิศตนได้ตลอดเวลา ๓. ชุมชนยังมีความคาดหวังในตัวผู้บริหารและการทำงานและ อบต.ในฐานะตัวแทน 	<p>ข้อจำกัด T</p> <ol style="list-style-type: none"> ๑. ส่วนมากมีเงินเดือน/ค่าจ้างน้อย รายได้ไม่เพียงพอ ๒. ระดับความรู้ไม่เหมาะสมสอดคล้องกับความยากของงาน ๓. พื้นที่กว้างทำให้บุคลากรที่มีอยู่ไม่พอให้บริการ ๔. มีความก้าวหน้าในวงแคบ

วิเคราะห์ปัจจัยภายใน ภายนอก (SWOT)
ขององค์การบริหารส่วนตำบลเก่าจิว (ระดับองค์กร)

<p>จุดแข็ง S</p> <ol style="list-style-type: none"> บุคลากรมีความรักถิ่นไม่ต้องการย้าย การเดินทางสะดวกทำงานเกินเวลาได้ ชุมชนยังมีความคาดหวังในตัวผู้บริหารและการทำงาน และ อบรม.ในฐานะตัวแทน มีการส่งเสริมการศึกษาและฝึกอบรมบุคลากร ให้โอกาสในการพัฒนาและส่งเสริมความก้าวหน้าของบุคลากรภายในองค์กรอย่างเสมอภาคกัน ส่งเสริมให้มีการนำความรู้และทักษะใหม่ ๆ ที่ได้จากการศึกษาและฝึกอบรมมาใช้ในการปฏิบัติงาน 	<p>จุดอ่อน W</p> <ol style="list-style-type: none"> ขาดบุคลากรที่มีความรู้เฉพาะด้านทางวิชาชีพ พื้นที่พัฒนากว้าง ปัญหาทำให้บางสายงานมีบุคลากรไม่เพียงพอหรือไม่มี อาคารสำนักงานคับแคบ
<p>โอกาส O</p> <ol style="list-style-type: none"> ประชาชนให้ความร่วมมือในการพัฒนา อบรม.ดี มีความคุ้นเคยกันทุกคน บุคลากรมีถิ่นที่อยู่กระจายทั่วเขต อบรม. ทำให้รู้สภาพพื้นที่ ทักษะคติของประชาชนได้ดี บุคลากรมีการพัฒนาความรู้ปริญญาตรี /ปริญญาโทเพิ่มขึ้น ผู้บริหารและผู้บังคับบัญชาตามสายงานมีบทบาทในการช่วยให้บุคลากรบรรลุเป้าประสงค์ 	<p>ข้อจำกัด T</p> <ol style="list-style-type: none"> มีระบบอุปถัมภ์และกลุ่มพรรคพวกจากความสัมพันธ์แบบเครือญาติในชุมชน การดำเนินการทางวินัยเป็นไปได้ยากมักกระทบญาติพี่น้อง ขาดบุคลากรที่มีความเชี่ยวชาญบางสายงาน ความรู้ที่มีจำกัดทำให้ต้องเพิ่มพูนความรู้ให้หลากหลายจึงจะทำงานได้ ครอบคลุมภารกิจ ของ อบรม. งบประมาณน้อยเมื่อเปรียบเทียบกับพื้นที่ จำนวน ประชากร และภารกิจ

๖. ภารกิจหลัก และภารกิจรอง ที่องค์กรปกครองส่วนท้องถิ่นจะดำเนินการ

นำภารกิจที่ได้วิเคราะห์ตามข้อ ๕ จำนวน ๗ ภารกิจ นำมากำหนดภารกิจหลักและภารกิจรองที่จะดำเนินการตามแผนอัตรากำลัง ๓ ปี โดยองค์การบริหารส่วนตำบลแก้งบัว มีภารกิจหลักและภารกิจรอง ที่ต้องดำเนินการดังนี้

ภารกิจหลัก

๑. การปรับปรุงซ่อมแซมหรือก่อสร้างโครงสร้างพื้นฐาน
๒. การพัฒนาคุณภาพชีวิตของราษฎรในพื้นที่
๓. การดำเนินงานตามโครงการพระราชดำริ โครงการเศรษฐกิจพอเพียง
๔. การป้องกันและแก้ไขปัญหาเสพติด
๕. ด้านการจัดระเบียบชุมชนสังคม และการรักษาความสงบเรียบร้อยด้านการอนุรักษ์

ทรัพยากรธรรมชาติและสิ่งแวดล้อม

๖. การพัฒนาการเมืองและการบริหาร
๗. การพัฒนาการจัดเก็บรายได้ของ อบต.
๘. การออกข้อบัญญัติองค์การบริหารส่วนตำบล ในเรื่องต่างๆ
๙. การจัดทำแผนพัฒนาองค์การบริหารส่วนตำบล แผนยุทธศาสตร์
๑๐. การแก้ไขปัญหาความเดือดร้อนของราษฎรจําเป็นเร่งด่วน การบรรเทาสาธารณภัย

ภารกิจรอง

๑. การฟื้นฟูวัฒนธรรมและส่งเสริมประเพณี
๒. การสนับสนุนและส่งเสริมศักยภาพกลุ่มอาชีพ การส่งเสริมการเกษตรและการประกอบ

อาชีพทางการเกษตร

๓. การสนับสนุนการดำเนินงานของส่วนราชการอื่นในพื้นที่
๔. การจัดทำข้อมูลสถิติประจำตำบล
๕. สนับสนุนการดำเนินงานของคณะกรรมการหมู่บ้าน
๖. ให้ความร่วมมือกับหน่วยงานอื่นๆทั้งภาครัฐและเอกชนในการเก็บข้อมูลเรื่องต่างๆ
๗. ส่งเสริมให้ประชาชนมีรายได้เสริมและอาชีพเสริม
๘. พัฒนาและปรับปรุงแหล่งท่องเที่ยวเพื่อเป็นการส่งเสริมการท่องเที่ยวภายในตำบล

๗. สรุปปัญหาและแนวทางในการกำหนดโครงสร้างส่วนราชการและกรอบอัตรากำลัง

องค์การบริหารส่วนตำบลแก้งัว กำหนดโครงสร้างการแบ่งส่วนราชการออกเป็น ๔ ส่วนราชการ ได้แก่

๑. สำนักงานปลัดองค์การบริหารส่วนตำบล
๒. กองคลัง
๓. กองช่าง
๔. กองการศึกษาฯ

และ ๑ หน่วยงาน ได้แก่

๑. หน่วยงานตรวจสอบภายใน

ทั้งนี้ ได้กำหนดกรอบอัตรากำลังข้าราชการจำนวนทั้งสิ้น ๒๑ อัตรา พนักงานจ้างตามภารกิจ จำนวน ๙ อัตรา รวมกำหนดตำแหน่งเกี่ยวกับบุคลากรทั้งสิ้น จำนวน ๓๐ อัตรา แต่เนื่องจากที่ผ่านมามีการปกครองส่วนท้องถิ่นมีภารกิจและปริมาณงานที่เพิ่มมากขึ้นจำนวนมากในส่วนราชการทั้ง ๔ ส่วนราชการและ ๑ หน่วยงาน จึงมีความจำเป็นต้องคงตำแหน่งข้าราชการ และพนักงานจ้างทุกตำแหน่งไว้ เพื่อให้การปฏิบัติภารกิจสำเร็จลุล่วง เป็นไปอย่างมีประสิทธิภาพและประสิทธิผล สอดคล้องกับพระราชบัญญัติการบริหารงานบุคคลส่วนท้องถิ่น พ.ศ. ๒๕๔๒ มาตรา ๓๕ และแก้ไขปัญหการบริหารงานภายในส่วนราชการขององค์กรปกครองส่วนท้องถิ่นต่อไป

๘. โครงสร้างการกำหนดส่วนราชการ

องค์การบริหารส่วนตำบลแก้งัว มีภารกิจ อำนาจหน้าที่ที่จะต้องดำเนินการแก้ไขปัญหาดังกล่าวภายใต้ อำนาจหน้าที่ที่กำหนดไว้ใน พระราชบัญญัติสภาตำบลและองค์การบริหารส่วนตำบล พ.ศ. ๒๕๓๗ และตาม พ.ร.บ.กำหนดแผนและขั้นตอนการกระจายอำนาจ พ.ศ.๒๕๔๒ โดยมีการกำหนดโครงสร้างส่วนราชการ ดังนี้

๘.๑ โครงสร้างส่วนราชการ

จากการที่องค์การบริหารส่วนตำบลแก้งัวได้กำหนดภารกิจหลักและภารกิจรองที่จะดำเนินการดังกล่าว โดยองค์การบริหารส่วนตำบลแก้งัว กำหนดตำแหน่งของพนักงานส่วนตำบล ดังนี้

ที่	โครงสร้างตามแผนอัตรากำลังปัจจุบัน (๒๕๖๑ - ๒๕๖๓)	ที่	โครงสร้างตามแผนอัตรากำลังใหม่ (๒๕๖๔ - ๒๕๖๖)	หมายเหตุ
๑	สำนักงานปลัดองค์การบริหารส่วนตำบล	๑	สำนักงานปลัดองค์การบริหารส่วนตำบล	
	๑.๑ งานบริหารทั่วไป		๑.๑ งานบริหารทั่วไป	
	๑.๒ งานนโยบายและแผน		๑.๒ งานนโยบายและแผน	
	๑.๓ งานป้องกันและบรรเทาสาธารณภัย		๑.๓ งานป้องกันและบรรเทาสาธารณภัย	

	๑.๔ งานสวัสดิการและพัฒนาชุมชน		๑.๔ งานสวัสดิการและพัฒนาชุมชน	
	๑.๕ งานส่งเสริมสุขภาพและสาธารณสุข		๑.๕ งานส่งเสริมสุขภาพและสาธารณสุข	
๒	กองคลัง	๒	กองคลัง	
	๒.๑ งานการเงิน		๒.๑ งานการเงิน	
	๒.๒ งานทะเบียนทรัพย์สินและพัสดุ		๒.๒ งานทะเบียนทรัพย์สินและพัสดุ	
	๒.๓ งานพัฒนาและจัดเก็บรายได้		๒.๓ งานพัฒนาและจัดเก็บรายได้	
๓	กองช่าง	๓	กองช่าง	
	๓.๑ งานก่อสร้าง		๓.๑ งานก่อสร้าง	
๔	กองการศึกษา ศาสนาและวัฒนธรรม	๔	กองการศึกษา ศาสนาและวัฒนธรรม	
	๔.๑ งานบริหารการศึกษา		๔.๑ งานบริหารการศึกษา	
๕	หน่วยตรวจสอบภายใน	๕	หน่วยตรวจสอบภายใน	
	๕.๑ งานตรวจสอบภายใน		๕.๑ งานตรวจสอบภายใน	

๘.๒ การวิเคราะห์การกำหนดตำแหน่ง

ขั้นตอนที่ ๑ การสำรวจและวิเคราะห์ข้อมูลและปัญหาเกี่ยวกับกำลังคนในปัจจุบัน เพื่อจะได้ทราบลักษณะโครงสร้างของกำลังคนปัจจุบันหรือเป็นการชี้ให้เห็นปัญหาที่เกิดจากลักษณะโครงสร้างของกำลังคนและเป็นพื้นฐานในการกำหนดนโยบายและแผนกำลังคนต่อไป

ประเภทของข้อมูลที่ทำการศึกษาและวิเคราะห์

๑. ข้อมูลทั่วไปเกี่ยวกับกำลังคน (ของบุคคล)
๒. ข้อมูลเกี่ยวกับความเคลื่อนไหวของกำลังคน เช่น การบรรจุ การเลื่อน/ปรับตำแหน่ง การโอน การลาออก ฯ
๓. ข้อมูลอื่น ๆ ที่จำเป็นในการวิเคราะห์เพิ่มเติม

ขั้นตอนที่ ๒ การวิเคราะห์การใช้กำลังคน วิเคราะห์ว่าปัจจุบันใช้กำลังคนได้เหมาะสมหรือไม่ ตรงไหนใช้คนเกินกว่างาน หรือคนขาดแคลนส่วนใด เพื่อนำข้อมูลมาใช้ในการกำหนดจำนวนคนให้เหมาะสมและเป็นแนวทางในการปรับปรุงการบริหารงานให้เหมาะสมกับสภาพแวดล้อมและเพิ่มประสิทธิภาพของคนในองค์การ

แนวทางการวิเคราะห์การใช้กำลังคน ๑๐ ประการ

๑. มีการกำหนดหน้าที่ความรับผิดชอบของตำแหน่งต่าง ๆ หรือไม่
๒. นโยบายและโครงสร้างเป็นอุปสรรคในการปฏิบัติงานหรือไม่
๓. ปริมาณงานของเจ้าหน้าที่เหมาะสมหรือไม่ งานใดควรเพิ่มงานใดควรลด
๔. ศึกษาดูว่ามีผู้ดำรงตำแหน่งที่มีคุณวุฒิไม่เหมาะสมกับภารกิจหน้าที่และควรมอบให้ใครดำเนินการ

แทน

๕. สสำรวจการใช้ลูกจ้างว่าทำงานได้เต็มที่หรือไม่ มอบหมายงานเพิ่มได้หรือไม่

๖. การจัดหน่วยงานและขั้นตอนวิธีการปฏิบัติงานมีประสิทธิภาพ ประหยัดและรวดเร็วหรือไม่
 ๗. เจ้าหน้าที่ที่มีความรู้ ความชำนาญงานและความสามารถเหมาะสมกับงานหรือไม่
 ๘. ควรจัดฝึกอบรมเจ้าหน้าที่ในเรื่องใดเพื่อให้มีความสามารถ/ทักษะเหมาะสมกับงานปัจจุบันและงานอนาคต

๙. มีการใช้คนเต็มทีหรือไม่ มีการมอบหมายและควบคุมงานเหมาะสมหรือไม่

๑๐. สร้างมาตรการและสิ่งจูงใจเพื่อช่วยเพิ่มปริมาณงานและประสิทธิภาพงานอย่างไร

ขั้นตอนที่ ๓ การคำนวณจำนวนกำลังคนที่ต้องการ มีวิธีคำนวณที่สำคัญ ดังนี้

๑. การคำนวณจากปริมาณงานและมาตรฐานการทำงาน วิธีนี้มีสิ่งสำคัญต้องทราบ ๒ ประการ

๑.๑ ปริมาณงาน ต้องทราบสถิติปริมาณงาน หรือ ผลงานที่ผ่านมาในแต่ละปีของหน่วยงาน และมีการคาดคะเนแนวโน้มการเพิ่ม/ลดของปริมาณงาน อาจคำนวณอัตราเพิ่มของปริมาณงานในปีที่ผ่านมาแล้วนำมาคาดคะเนปริมาณงานในอนาคต สิ่งสำคัญคือปริมาณงานหรือผลงานที่นำมาใช้คำนวณต้องใกล้เคียงความจริงและน่าเชื่อถือ มีหลักฐานพอจะอ้างอิงได้

๑.๒ มาตรฐานการทำงาน หมายถึง เวลามาตรฐานที่คน ๑ คน จะใช้การทำงานแต่ละชิ้นการคิดวันและเวลาทำงานมาตรฐานของข้าราชการ มีวิธีการคิด ดังนี้

๑ ปี จะมี ๕๒ สัปดาห์

๑ สัปดาห์จะทำ ๕ วัน

๑ ปี จะมีวันทำ ๒๖๐ วัน

วันหยุดราชการประจำปี ๑๓ วัน

วันหยุดพักผ่อนประจำปี (พักร้อน) ๑๐ วัน

คิดเฉลี่ยวันหยุดลาภกิจ ลาป่วย ๗ วัน

รวมวันหยุดใน ๑ เดือน ๓๐ วัน

* วันทำงานมาตรฐานของข้าราชการใน ๑ ปี ๒๓๐ วัน

เวลาทำงานมาตรฐานของข้าราชการใน ๑ วัน ๖ ชั่วโมง

(๐๘.๓๐-๑๖.๓๐ น.- เวลาพักกลางวัน ๑ ชม.-เวลาพักส่วนตัว ๑ ชม.)

** เวลาทำงานของข้าราชการใน ๑ ปี (๒๓๐ x ๖) ๑,๓๘๐ ชั่วโมง

หรือ (๑,๓๘๐ x ๖๐) ๘๒,๘๐๐ นาที

ซึ่งในการกำหนดจำนวนตำแหน่งข้าราชการจะใช้เวลาทำงานมาตรฐานนี้เป็นเกณฑ์

สูตรในการคำนวณ

$$\text{จำนวนคน} = \frac{\text{ปริมาณงานทั้งหมด(๑ปี)} \times \text{เวลามาตรฐานต่อ ๑ ชิ้น}}{\text{เวลาทำงานมาตรฐานต่อคนต่อปี}}$$

๒. การคำนวณจากปริมาณงานและจำนวนคนที่ใช้อยู่ในปัจจุบัน วิธีนี้ต้องทราบ

สถิติผลงานหรือปริมาณงานที่ผ่านมาในแต่ละปีรวมทั้งจำนวนคนที่ทำงานเหล่านั้นในแต่ละปีเพื่อใช้เป็นแนวสำหรับการกำหนดจำนวนตำแหน่ง หรือจำนวนคนในกรณีที่มีปริมาณงานเปลี่ยนแปลงไป ซึ่งจากข้อมูลดังกล่าว อาจนำมาคำนวณหาอัตราส่วนระหว่างปริมาณงานกับจำนวนคนที่ต้องการสำหรับงานต่าง ๆ ได้ เช่น งานด้านสารบรรณ หรืองานด้านการเงิน แต่มีข้อควรระวังสำหรับการคำนวณแบบนี้ คือ

๒.๑ ต้องศึกษาให้แน่ชัดว่า เจ้าหน้าที่ที่มีอยู่เดิมทำงานเต็มที่หรือไม่

๒.๒ งานบางอย่างมีปริมาณเพิ่มขึ้น แต่ไม่สัมพันธ์กับจำนวนเจ้าหน้าที่ จึงไม่สามารถคำนวณโดยวิธีธรรมดาแบบนี้ได้ ต้องใช้วิธีการคำนวณที่ซับซ้อนกว่านี้

องค์การบริหารส่วนตำบลแก้งบัว ได้วิเคราะห์การกำหนดตำแหน่งจากภารกิจที่จะดำเนินการในแต่ละส่วนราชการในอนาคต ๓ ปี ซึ่งเป็นตัวสะท้อนให้เห็นว่าปริมาณงานในแต่ละส่วนราชการมีเท่าใด เพื่อนำมาวิเคราะห์ว่าจะใช้ตำแหน่งใด จำนวนเท่าใด ในส่วนราชการใด ในระยะเวลา ๓ ปี ข้างหน้า จึงจะเหมาะสมกับภารกิจ และปริมาณงาน และเพื่อให้คุ้มค่าต่อการใช้จ่ายงบประมาณ ขององค์กรปกครองส่วนท้องถิ่น และ เพื่อให้การบริหารงานขององค์กรปกครองส่วนท้องถิ่นเป็นไปอย่างมีประสิทธิภาพ ประสิทธิผล โดยนำผลการวิเคราะห์ตำแหน่งมากรอกข้อมูลลงในกรอบอัตรากำลัง ๓ ปี โดยมีขั้นตอนการวิเคราะห์เพื่อกำหนด

ที่	โครงสร้างตามแผนอัตรากำลังปัจจุบัน (๓๐ กันยายน ๒๕๖๓)	ที่	โครงสร้างตามแผนอัตรากำลังใหม่ (๒๕๖๔ - ๒๕๖๖)	หมายเหตุ
๑	ปลัด อบต. (นักบริหารงานท้องถิ่น/ กลาง) (๑)	๑	ปลัด อบต. (นักบริหารงานท้องถิ่น/ กลาง) (๑)	
๒	รองปลัด อบต. (นักบริหารงานท้องถิ่น/ ต้น) (๑)	๒	รองปลัด อบต. (นักบริหารงานท้องถิ่น/ ต้น) (๑)	
๓	สำนักงานปลัดองค์การบริหารส่วนตำบล	๓	สำนักงานปลัดองค์การบริหารส่วนตำบล	
	๓.๑ หน.สำนักปลัด อบต.(นักบริหารงานทั่วไป ต้น) (๑)		๓.๑ หน.สำนักปลัด อบต.(นักบริหารงานทั่วไป ต้น) (๑)	
	งานบริหารทั่วไป		งานบริหารทั่วไป	
	๓.๒ นักทรัพยากรบุคคลชำนาญการ (๑)		๓.๒ นักทรัพยากรบุคคลชำนาญการ (๑)	
	๓.๓ นักจัดการงานทั่วไปชำนาญการ (๑)		๓.๓ นักจัดการงานทั่วไปชำนาญการ (๑)	
	๓.๔ พนักงานขับรถยนต์(๑)		๓.๔ พนักงานขับรถยนต์(๑)	
	งานนโยบายและแผน		งานนโยบายและแผน	
	๓.๕ นักวิเคราะห์นโยบายแลแผนชำนาญการ (๑)		๓.๕ นักวิเคราะห์นโยบายแลแผนชำนาญการ (๑)	

	๓.๖ ผช.นักวิเคราะห์นโยบายและแผน (๑)		๓.๖ ผช.นักวิเคราะห์นโยบายและแผน (๑)	
	งานป้องกันและบรรเทาสาธารณภัย		งานป้องกันและบรรเทาสาธารณภัย	
	๓.๗ นักป้องกันและบรรเทาสาธารณภัยชำนาญการ (๑)		๓.๗ นักป้องกันและบรรเทาสาธารณภัยชำนาญการ (๑)	
	๓.๘ ผช.เจ้าพนักงานป้องกันและบรรเทาสาธารณภัย (๑)		๓.๘ ผช.เจ้าพนักงานป้องกันและบรรเทาสาธารณภัย (๑)	
	งานสวัสดิการและพัฒนาชุมชน		งานสวัสดิการและพัฒนาชุมชน	
	๓.๙ นักพัฒนาชุมชนชำนาญการ (๑)		๓.๙ นักพัฒนาชุมชนชำนาญการ (๑)	
	๓.๑๐ ผช.นักพัฒนาชุมชน (๑)		๓.๑๐ ผช.นักพัฒนาชุมชน (๑)	
	งานส่งเสริมสุขภาพ และสาธารณสุข		งานส่งเสริมสุขภาพ และสาธารณสุข	
	๓.๑๑ นักวิชาการสาธารณสุข ปก/ชก (๑)		๓.๑๑ นักวิชาการสาธารณสุข ปก/ชก (๑)	ว่าง
๔	กองคลัง	๔	กองคลัง	
	๔.๑ ผู้อำนวยการกองคลัง (นักบริหารงานการคลัง/ ต้น) (๑)		๔.๑ ผู้อำนวยการกองคลัง (นักบริหารงานการคลัง/ ต้น) (๑)	
	งานการเงิน		งานการเงิน	
	๔.๒ นักวิชาการเงินและบัญชีชำนาญการ (๑)		๔.๒ นักวิชาการเงินและบัญชีชำนาญการ (๑)	
	๔.๓ เจ้าพนักงานการเงินและบัญชีชำนาญงาน (๑)		๔.๓ เจ้าพนักงานการเงินและบัญชีชำนาญงาน (๑)	
	๔.๔ ผช.เจ้าพนักงานการเงินและบัญชี (๑)		๔.๔ ผช.เจ้าพนักงานการเงินและบัญชี (๑)	
	งานทะเบียนทรัพย์สินและพัสดุ		งานทะเบียนทรัพย์สินและพัสดุ	
	๔.๕ นักวิชาการพัสดุชำนาญการ (๑)		๔.๕ นักวิชาการพัสดุชำนาญการ (๑)	
	๔.๖ ผช.เจ้าพนักงานพัสดุ (๑)		๔.๖ ผช.เจ้าพนักงานพัสดุ (๑)	
	งานพัฒนาและจัดเก็บรายได้		งานพัฒนาและจัดเก็บรายได้	
	๔.๗ นักวิชาการจัดเก็บรายได้ ชำนาญการ (๑)		๔.๗ นักวิชาการจัดเก็บรายได้ ชำนาญการ (๑)	

	๔.๘ ผู้ช่วยเจ้าพนักงานจัดเก็บรายได้ (๑)		๔.๘ ผู้ช่วยเจ้าพนักงานจัดเก็บรายได้ (๑)	
๕	กองช่าง	๕	กองช่าง	
	๕.๑ ผู้อำนวยการกองช่าง (นักบริหารงานช่าง/ ต้น) (๑)		๕.๑ ผู้อำนวยการกองช่าง (นักบริหารงานช่าง/ ต้น) (๑)	
	งานก่อสร้าง		งานก่อสร้าง	
	๕.๒ นายช่างโยธาชำนาญงาน (๑)		๕.๒ นายช่างโยธาชำนาญงาน (๑)	
	๕.๓ เจ้าพนักงานธุรการปฏิบัติงาน (๑)		๕.๓ เจ้าพนักงานธุรการปฏิบัติงาน (๑)	
๖	กองการศึกษา ศาสนาและวัฒนธรรม	๖	กองการศึกษา ศาสนาและวัฒนธรรม	
	๖.๑ ผู้อำนวยการกองการศึกษาฯ (นักบริหารการศึกษา / ต้น) (๑)		๖.๑ ผู้อำนวยการกองการศึกษาฯ (นักบริหารงานศึกษา / ต้น) (๑)	ว่าง
	งานบริหารการศึกษา		งานบริหารการศึกษา	
	๖.๒ นักวิชาการศึกษาชำนาญการ (๑)		๖.๒ นักวิชาการศึกษาชำนาญการ (๑)	
	๖.๓ ครู คศ๑ (๑)		๖.๓ ครู คศ๑ (๑)	
	๖.๔ ผู้ดูแลเด็ก (๑)		๖.๔ ผู้ดูแลเด็ก (๑)	
	๖.๕ ผู้ดูแลเด็ก (๑)		๖.๕ ผู้ดูแลเด็ก (๑)	
๗	หน่วยตรวจสอบภายใน	๗	หน่วยตรวจสอบภายใน	
	งานตรวจสอบภายใน		งานตรวจสอบภายใน	
	๗.๑ นักวิชาการตรวจสอบภายในชำนาญการ (๑)		๗.๑ นักวิชาการตรวจสอบภายในชำนาญการ (๑)	

กรอบอัตรากำลัง ๓ ปี ระหว่างปี ๒๕๖๔ - ๒๕๖๖

ที่	ส่วนราชการ/ตำแหน่ง	กรอบ อัตรา กำลัง (เดิม)	อัตราตำแหน่งที่คาดว่าจะ ต้องใช้ในช่วง ระยะเวลา ๓ ปี ข้างหน้า			เพิ่ม / ลด			หมายเหตุ
			๒๕๖๔	๒๕๖๕	๒๕๖๖	๒๕๖๔	๒๕๖๕	๒๕๖๖	
๑	ปลัด อบต. (นักบริหารงานท้องถิ่น /กลาง)	๑	๑	๑	๑	-	-	-	
๒	รองปลัด อบต. (นักบริหารงานท้องถิ่น /ต้น)	๑	๑	๑	๑	-	-	-	
	สำนักงานปลัดองค์การบริหารส่วนตำบล								
๓	หน.สำนักปลัด อบต.	๑	๑	๑	๑	-	-	-	
	งานบริหารทั่วไป								
๔	นักจัดการงานทั่วไปชำนาญการ	๑	๑	๑	๑	-	-	-	
๕	นักทรัพยากรบุคคลชำนาญการ	๑	๑	๑	๑	-	-	-	
๖	พนักงานขับรถยนต์	๑	๑	๑	๑	-	-	-	
	งานนโยบายและแผน								
๗	นักวิเคราะห์นโยบายและแผนชำนาญการ	๑	๑	๑	๑	-	-	-	
๘	ผช.นักวิเคราะห์นโยบายและแผน	๑	๑	๑	๑	-	-	-	
	งานป้องกันและบรรเทาสาธารณภัย								
๙	นักป้องกันและบรรเทาสาธารณภัยชำนาญการ	๑	๑	๑	๑	-	-	-	
๑๐	ผช.เจ้าพนักงานป้องกันและบรรเทาสาธารณภัย	๑	๑	๑	๑	-	-	-	
	งานสวัสดิการและพัฒนาชุมชน								

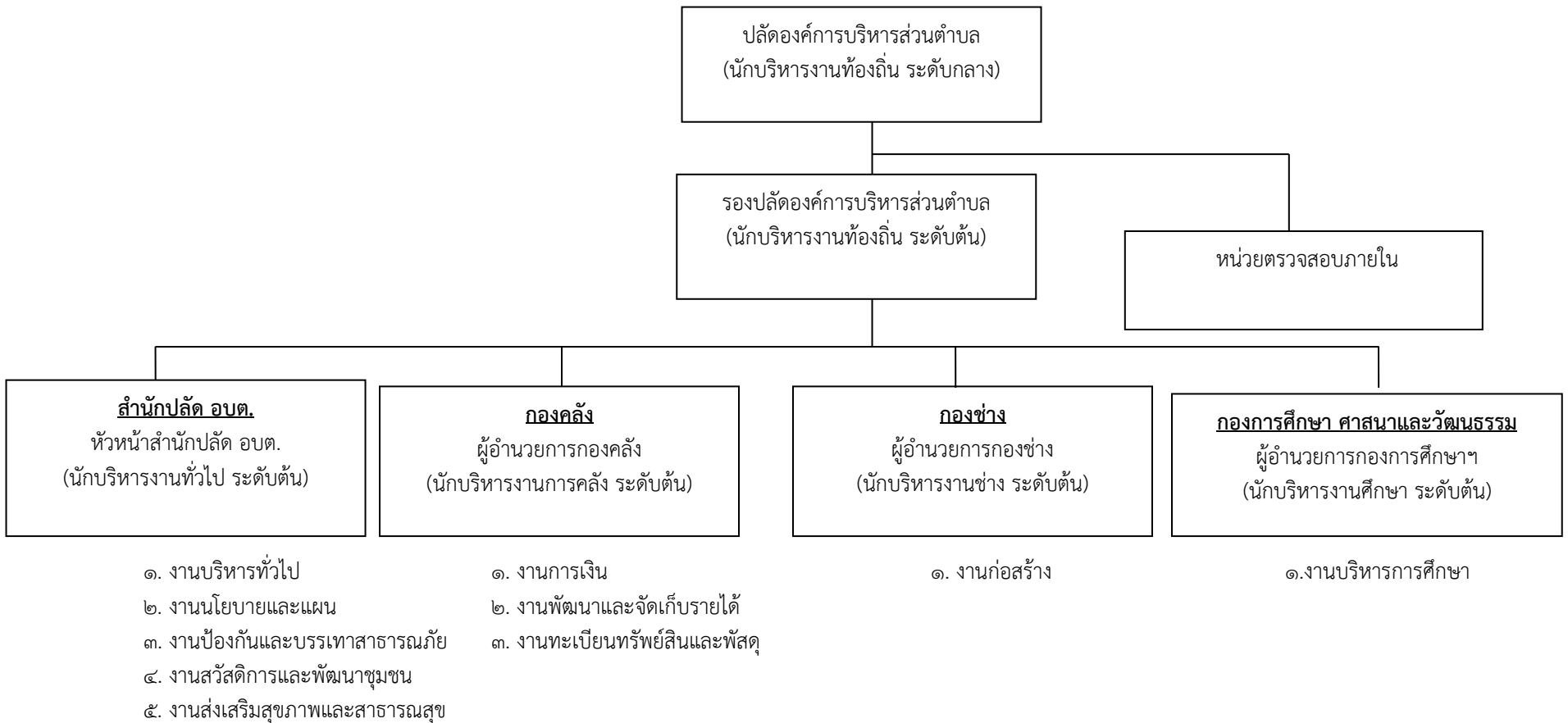
๑๑	นักพัฒนาชุมชนชำนาญการ	๑	๑	๑	๑	-	-	-	
๑๒	ผช.นักพัฒนาชุมชน	๑	๑	๑	๑	-	-	-	
	งานส่งเสริมสุขภาพและสาธารณสุข								
๑๓	นักวิชาการสาธารณสุข (ปก/ชก)	๑	๑	๑	๑	-	-	-	ว่าง
	กองคลัง								
๑๔	ผู้อำนวยการกองคลัง (นักบริหารงานการคลัง/ ต้น)	๑	๑	๑	๑	-	-	-	
	งานการเงิน								
๑๕	นักวิชาการเงินและบัญชีชำนาญการ	๑	๑	๑	๑	-	-	-	
๑๖	เจ้าพนักงานการเงินและบัญชีชำนาญงาน	๑	๑	๑	๑	-	-	-	
๑๗	ผช.เจ้าพนักงานการเงินฯ	๑	๑	๑	๑	-	-	-	
	งานทะเบียนทรัพย์สินและพัสดุ								
๑๘	นักวิชาการพัสดุชำนาญการ	๑	๑	๑	๑	-	-	-	
๑๙	ผช.เจ้าพนักงานพัสดุ	๑	๑	๑	๑	-	-	-	
	งานพัฒนาและจัดเก็บรายได้								
๒๐	นักวิชาการจัดเก็บรายได้ ชำนาญการ	๑	๑	๑	๑	-	-	-	
๒๑	ผช.เจ้าพนักงานจัดเก็บรายได้	๑	๑	๑	๑	-	-	-	
	กองช่าง								
๒๒	ผู้อำนวยการกองช่าง (นักบริหารงานช่าง/ ต้น)	๑	๑	๑	๑	-	-	-	
	งานก่อสร้าง								
๒๓	นายช่างโยธาชำนาญงาน	๑	๑	๑	๑	-	-	-	
๒๔	เจ้าพนักงานธุรการชำนาญงาน	๑	๑	๑	๑	-	-	-	

	กองการศึกษา ศาสนาและวัฒนธรรม								
๒๕	ผู้อำนวยการกองการศึกษา (นักบริหารงานศึกษา/ต้น)	๑	๑	๑	๑	-	-	-	ว่าง
	งานบริหารการศึกษา								
๒๖	นักวิชาการศึกษำำนานุกร	๑	๑	๑	๑	-	-	-	
๒๗	ครู คศ.๑	๑	๑	๑	๑	-	-	-	
๒๘	ผู้ดูแลเด็ก	๒	๒	๒	๒	-	-	-	
	หน่วยตรวจสอบภายใน								
	งานตรวจสอบภายใน								
๒๙	นักวิชาการตรวจสอบภายในชำนาญการ	๑	๑	๑	๑	-	-	-	
	รวมทั้งสิ้น	๓๐	๓๐	๓๐	๓๐	-	-	-	

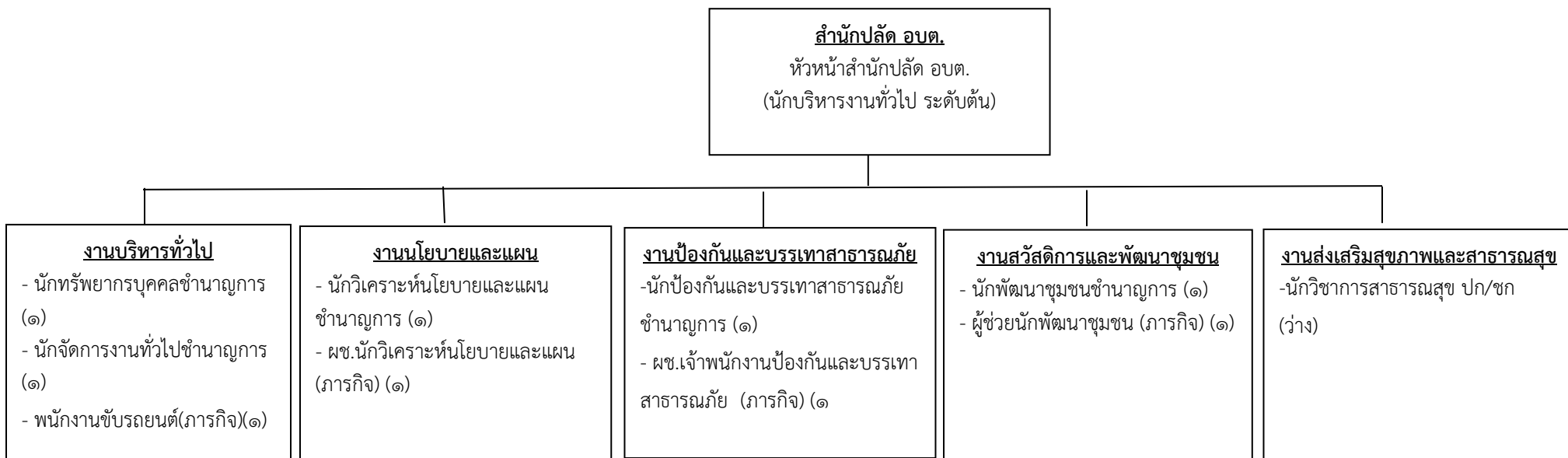
๙. ภาระค่าใช้จ่ายด้านเงินเดือนและประโยชน์ตอบแทนอื่น (พร้อมตารางแนบ)
องค์การบริหารส่วนตำบลเก่าจิว อำเภอพล จังหวัดขอนแก่น

๑๐.แผนภูมิโครงสร้างการแบ่งส่วนราชการตามแผนอัตรากำลัง ๓ ปี

โครงสร้างส่วนราชการองค์การบริหารส่วนตำบลแก้งบัว

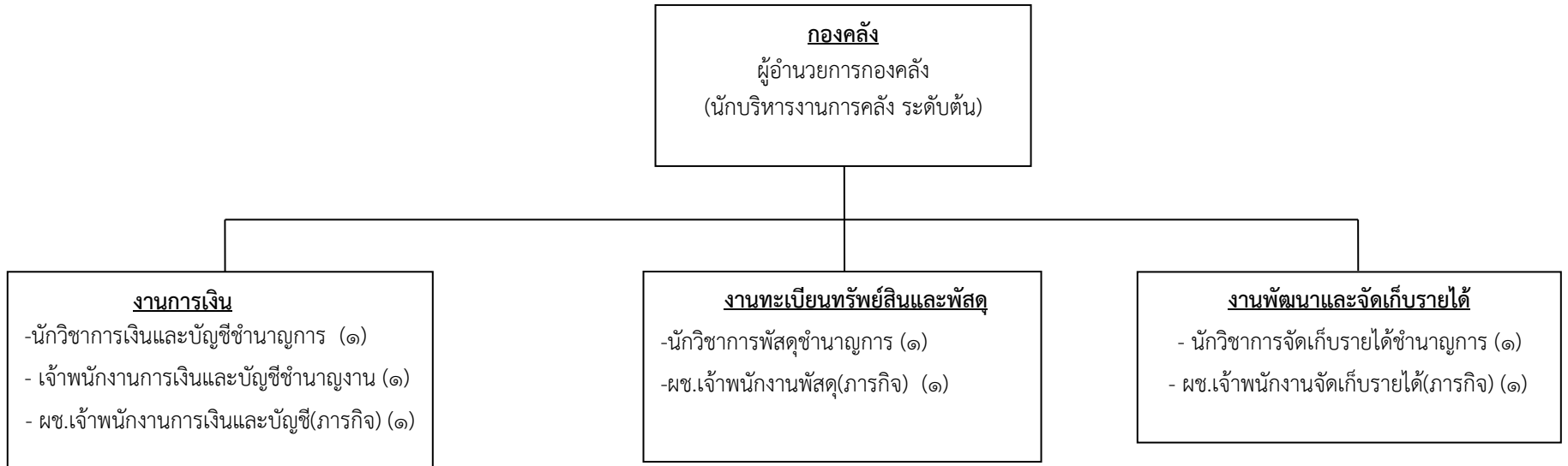


แผนภูมิโครงสร้างสำนักงานปลัด อบต.



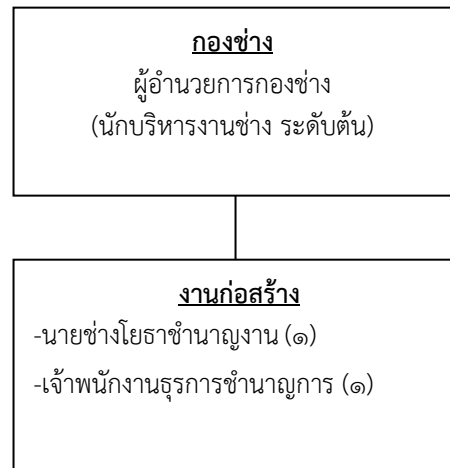
บริหารท้องถิ่น			อำนาจการท้องถิ่น			ครูและบุคลากรทางการศึกษาที่มีใบประกอบวิชาชีพ			วิชาการ			ทั่วไป		ลูกจ้างประจำ	พนักงานจ้าง			
สูง	กลาง	ต้น	สูง	กลาง	ต้น	บริหารสถานศึกษา	ครู	ศน.	ชช.	ชพ.	ปก./ชก.	อส.	ปง./ชง.		ผู้เชี่ยวชาญพิเศษ	คุณวุฒิ	ทักษะ	ทั่วไป
-	-	-	-	-	๑	-	-	-	-	-	๖	-	-	-	-	๓	๑	-

แผนภูมิโครงสร้างองค์กร



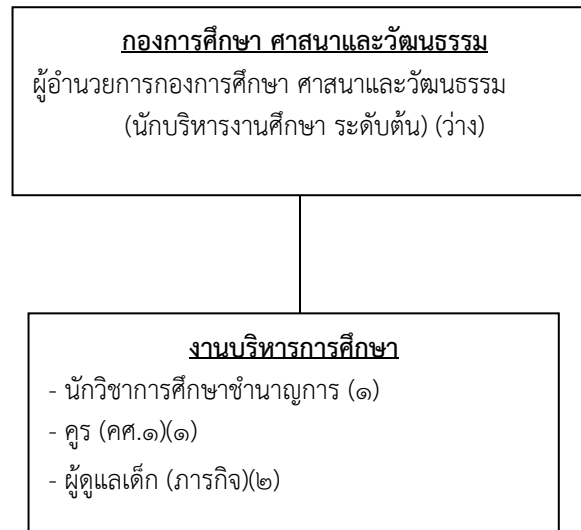
บริหารท้องถิ่น			อำนวยการท้องถิ่น			ครูและบุคลากรทางการศึกษา ที่มีใบประกอบวิชาชีพ			วิชาการ			ทั่วไป		ลูกจ้าง ประจำ	พนักงานจ้าง			
สูง	กลาง	ต้น	สูง	กลาง	ต้น	บริหาร สถานศึกษา	ครู	ศน.	ชข.	ชพ.	ปก./ชก.	อส.	ปง./ชง.		ผู้เชี่ยวชาญ พิเศษ	คุณวุฒิ	ทักษะ	ทั่วไป
-	-	-	-	-	๑	-	-	-	-	-	๓	-	-	-	-	๓	-	-

แผนภูมิโครงสร้างกองช่าง



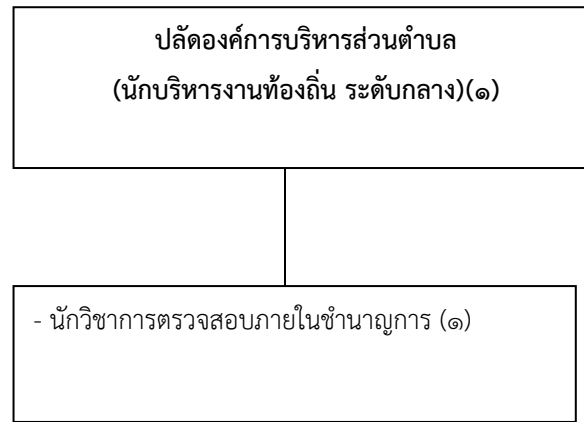
บริหารท้องถิ่น			อำนาจการท้องถิ่น			ครูและบุคลากรทางการศึกษา ที่มีใบประกอบวิชาชีพ			วิชาการ			ทั่วไป		ลูกจ้าง ประจำ	พนักงานจ้าง			
สูง	กลาง	ต้น	สูง	กลาง	ต้น	บริหาร สถานศึกษา	ครู	ศน.	ชช.	พ.	ปก./ชก.	อส.	ปง./ชง.		ผู้เชี่ยวชาญ พิเศษ	คุณวุฒิ	ทักษะ	ทั่วไป
-	-	-	-	-	๑	-	-	-	-	-	-	-	๒	-	-	-	-	-

แผนภูมิโครงสร้างกองการศึกษา ศาสนาและวัฒนธรรม



บริหารท้องถิ่น			อำนวยการท้องถิ่น			ครูและบุคลากรทางการศึกษา ที่มีใบประกอบวิชาชีพ			วิชาการ			ทั่วไป		ลูกจ้าง ประจำ	พนักงานจ้าง			
สูง	กลาง	ต้น	สูง	กลาง	ต้น	บริหาร สถานศึกษา	ครู	ศน.	ชช.	ชพ.	ปก./ชก.	อส.	ปง./ชง.		ผู้เชี่ยวชาญ พิเศษ	คุณวุฒิ	ทักษะ	ทั่วไป
-	-	-	-	-	๑	-	๑	-	-	-	๑	-	-	-	-	-	๒	-

แผนภูมิโครงสร้างการบริหารงานหน่วยตรวจสอบภายใน



บริหารท้องถิ่น			อำนาจการท้องถิ่น			ครูและบุคลากรทางการศึกษา ที่มีใบประกอบวิชาชีพ			วิชาการ			ทั่วไป		ลูกจ้าง ประจำ	พนักงานจ้าง			
สูง	กลาง	ต้น	สูง	กลาง	ต้น	บริหาร สถานศึกษา	ครู	ศน.	ชช.	ชพ.	ปก./ชก.	อส.	ปง./ชง.		ผู้เชี่ยวชาญ พิเศษ	คุณวุฒิ	ทักษะ	ทั่วไป
-	-	-	-	-	-	-	-	-	-	-	๑	-	-	-	-	-	-	-

๑๑. บัญชีจัดคนลงสู่ตำแหน่งและการกำหนดเลขที่ตำแหน่งในส่วนราชการ (พร้อมตารางแนบ)

องค์การบริหารส่วนตำบลแก้งัวดำ อำเภอพล จังหวัดขอนแก่น

แนวทางการพัฒนาพนักงานส่วนตำบลและพนักงานจ้าง

เพื่อให้การพัฒนาพนักงานส่วนตำบลเป็นเครื่องมือในการบริหารงานบุคคลของผู้บริหาร อีกทั้งยังเป็นการพัฒนาเพื่อเพิ่มพูนความรู้ ทักษะ ทักษะที่ดี คุณธรรม จริยธรรม ของบุคลากรในการปฏิบัติงานราชการและการบริการประชาชนได้อย่างมีประสิทธิภาพและประสิทธิผลองค์กรปกครองส่วนท้องถิ่น ต้องตระหนักถึงการพัฒนาตามนโยบายแห่งรัฐ คือ การพัฒนาไปสู่ Thailand ๔.๐ ดังนั้น องค์การบริหารส่วนตำบลเก่าจิว จึงจำเป็นต้องพัฒนาระบบราชการส่วนท้องถิ่นไปสู่ยุค ๔.๐ เช่นกัน นอกจากนี้จะพัฒนาด้านความรู้การปฏิบัติงานแล้ว พนักงานส่วนตำบลองค์การบริหารส่วนตำบลเก่าจิว จะพึงปฏิบัติหน้าที่ด้วยความซื่อสัตย์ สุจริต อย่างเต็มกำลังความสามารถด้วยความรอบคอบ รวดเร็ว ขยันหมั่นเพียร โดยคำนึงถึงประโยชน์ของราชการและให้บริการประชาชนอย่างเสมอภาค องค์การบริหารส่วนตำบลเก่าจิว จะกำหนดแนวทางการพัฒนาพนักงานส่วนตำบลโดยการจัดทำแผนแม่บทการพัฒนาพนักงานส่วนตำบล เพื่อเพิ่มพูนความรู้ ทักษะ ทักษะที่ดี มีคุณธรรม และจริยธรรม อันจะทำให้การปฏิบัติหน้าที่ของพนักงานส่วนตำบลเป็นไปอย่างมีประสิทธิภาพ โดยให้พนักงานส่วนตำบล ทุกคน ทุกตำแหน่งได้มีโอกาสที่จะได้รับการพัฒนาภายในช่วงระยะเวลาตามแผนอัตรากำลัง ๓ ปี โดยความเห็นชอบ ก.อบต.จังหวัดขอนแก่น โดยมีการดำเนินการตามแผนพัฒนาบุคลากร ดังนี้

๑. เป็นองค์การบริหารส่วนตำบลที่เปิดกว้างและเชื่อมโยงกัน มีการบริหารจัดการที่เปิดเผยโปร่งใส ในการทำงาน บุคคลภายนอกสามารถเข้าถึงข้อมูลข่าวสารของ หน่วยงานได้ มีการแบ่งปันข้อมูล ซึ่งกันและกัน ระหว่างหน่วยงานรัฐ ภาคเอกชน และประชาชนทั่วไป เพื่อเป็นการตรวจสอบการทำงานระหว่างกันและเปิดกว้างซึ่งการมีส่วนร่วม การสร้างเครือข่าย

๒. องค์การบริหารส่วนตำบลยึดประชาชนเป็นศูนย์กลาง เป็นการทำงานที่ต้องเข้าใจประชาชนเป็นหลัก ทำงานเชิงรุกและมองไปข้างหน้า โดยตั้งคำถามเสมอว่า ประชาชนจะได้อะไร มุ่งเน้นแก้ไข ปัญหา ความต้องการและตอบสนองความต้องการประชาชนเป็นสำคัญ การอำนวยความสะดวกเชื่อมโยงทุกส่วนราชการ เพื่อเปิดโอกาสตอบโจทย์การทำงานร่วมกัน องค์การบริหารส่วนตำบลเก่าจิว มุ่งเน้นให้ประชาชนใช้ระบบดิจิทัล อิเล็กทรอนิกส์ เพื่อให้ประชาชนก้าวทันความก้าวหน้าของระบบข้อมูลสารสนเทศ โดยเปิดให้ประชาชนใช้บริการ WIFI ฟรี รวมถึงเปิดโอกาสให้ประชาชนใช้ระบบอินเทอร์เน็ตที่หน่วยงาน ให้ข้อมูลผ่านไลน์ เว็บไซต์ เฟซบุ๊ก ของหน่วยงานด้วย

๓. การจัดฝึกอบรมพัฒนาความรู้ทางด้านการให้บริการที่ดี และสร้างความประทับใจแก่ประชาชน และด้านคุณธรรม จริยธรรม สำหรับพนักงาน ลูกจ้าง องค์การบริหารส่วนตำบลเก่าจิวทุกคน อย่างน้อยปีละ ๑ ครั้ง

๔. การส่งบุคลากรเข้าร่วมประชุมสัมมนาทางวิชาการ และการประชุมเชิงปฏิบัติการเพื่อเพิ่มพูนความรู้ ทักษะการปฏิบัติงานให้มีประสิทธิภาพเพิ่มมากขึ้น ทั้งหน่วยงานราชการและเอกชนดำเนินการ โดยคำนึงถึงเหตุผล และความจำเป็นของแต่ละตำแหน่งอย่างต่อเนื่องตลอดระยะเวลา (ปี พ.ศ. ๒๕๖๔ – ๒๕๖๖)

๕. ส่งเสริมและสนับสนุนให้พนักงานลูกจ้างขององค์การบริหารส่วนตำบลได้รับการศึกษาต่อเนื่องในระดับปริญญาตรี และปริญญาโท พร้อมทั้งสาขาวิชาที่เป็นประโยชน์และเกี่ยวข้องกับการปฏิบัติหน้าที่ ซึ่งสามารถนำมาพัฒนางานขององค์การบริหารส่วนตำบลให้มีประสิทธิภาพ สามารถสนองต่อความต้องการของประชาชน ตามฐานะการคลังขององค์การบริหารส่วนตำบล

๖. การพัฒนาบุคลากรโดยใช้วิธีการมอบหมายงาน การสับเปลี่ยน โยกย้ายหน้าที่อย่างน้อย

๑ ครั้ง

๗. การจัดส่งบุคลากรไปศึกษาดูงาน สถานที่ต่างๆ เพื่อแลกเปลี่ยนประสบการณ์ และนำความรู้ที่ได้รับมาพัฒนางานขององค์การบริหารส่วนตำบลให้เจริญก้าวหน้าต่อไป

๘. การจัดส่งเจ้าหน้าที่เข้ารับการฝึกอบรม พัฒนาความรู้และทักษะเฉพาะของงานในแต่ละตำแหน่งอย่างน้อยปีละ ๕๐% ของจำนวนพนักงานที่มีอยู่

๙. การให้พนักงานที่ได้รับการบรรจุใหม่ทุกคนเข้ารับการอบรมเกี่ยวกับหลักเกณฑ์และระเบียบ วิธีปฏิบัติราชการ บทบาทและหน้าที่ของพนักงานส่วนตำบลในระบอบประชาธิปไตยอันมีพระมหากษัตริย์ทรงเป็นประมุข แนวทางปฏิบัติตนเพื่อเป็นพนักงานที่ดี และการได้รับความรู้พื้นฐานในการปฏิบัติราชการสำหรับพนักงานบรรจุใหม่ และการพัฒนาเกี่ยวกับงานในหน้าที่ความรับผิดชอบ

๑๐. การสร้างองค์การบริหารส่วนตำบลให้เป็นองค์กรแห่งการเรียนรู้ ซึ่งเป็นการรวบรวมความรู้ที่มีอยู่อย่างกระจัดกระจายมาจัดให้เป็นระบบ สามารถนำมาเผยแพร่และใช้เป็นความรู้ในการปฏิบัติงานให้กับพนักงานในองค์การบริหารส่วนตำบล ประชาชนทั่วไป โดยการจัดอบรม การประชุมแลกเปลี่ยนความรู้ การจัดทำคู่มือการปฏิบัติงาน

๑๑. ใช้วิธีการประเมินประสิทธิภาพและประสิทธิผล การปฏิบัติงานเป็นแนวทางในการพิจารณาเลื่อนขั้นเงินเดือน และค่าตอบแทนอื่นๆ รวมทั้งการพัฒนาและการแก้ไขการ ปฏิบัติงานโดยประเมินปีละ ๒ ครั้ง ตามรอบปีงบประมาณ

ทั้งนี้ในการพัฒนาบุคลากรในสังกัดองค์การบริหารส่วนตำบลแก้งบัว ตามแนวทางข้างต้นนั้น กำหนดให้ทุกตำแหน่ง ได้มีโอกาสที่จะได้รับการพัฒนา ในช่วงระยะเวลาตามแผนอัตรากำลัง ๓ ปี ซึ่งวิธีการพัฒนา อาจใช้วิธีการใดวิธีการหนึ่ง เช่น การปฐมนิเทศ การฝึกอบรม การศึกษาหรือดูงาน การประชุมเชิงปฏิบัติการ ฯลฯ ประกอบในการพัฒนาพนักงานส่วนตำบล เพื่อให้งานเป็นไปอย่างมีประสิทธิภาพและประสิทธิผลบังเกิดผลดีต่อประชาชนและท้องถิ่น ซึ่งการพัฒนาแรกจะเน้นที่การพัฒนาพื้นฐานการปฏิบัติงาน พื้นฐานของพนักงานที่จำเป็นต่อการปฏิบัติราชการ เช่น

- ✓ การบริหารโครงการ
- ✓ การให้บริการ
- ✓ การวิจัย
- ✓ ทักษะการติดต่อสื่อสาร
- ✓ การเขียนหนังสือราชการ
- ✓ การใช้เทคโนโลยีสมัยใหม่ เช่น การใช้โปรแกรมคอมพิวเตอร์ต่างๆ เป็นต้น

ส่วนการพัฒนาพฤติกรรมการปฏิบัติราชการ องค์การบริหารส่วนตำบลแก้งบัวเล็งเห็นว่า มีความสำคัญอย่างยิ่ง เนื่องจากว่า บุคลากรที่มาดำรงตำแหน่ง ในสังกัดนั้น มีที่มาของแต่ละคนไม่เหมือนกันต่างสถานที่ ต่างภาค ต่างภาษาถิ่น ดังนั้น ในการพัฒนาพฤติกรรมการปฏิบัติราชการ จึงมีความสำคัญและจำเป็นอย่างยิ่ง ประกอบกับพฤติกรรมปฏิบัติราชการเป็นคุณลักษณะร่วมของพนักงานส่วนตำบลทุกคนที่พึงมี เป็นการ

หล่อหลอมให้เกิดพฤติกรรมและค่านิยมพึงประสงค์ร่วมกัน เพื่อให้เกิดประโยชน์สูงสุดกับองค์การบริหารส่วนตำบลแก้งบัว ประกอบด้วย

- ✓ การมุ่งผลสัมฤทธิ์
- ✓ การยึดมั่นในความถูกต้องชอบธรรมและจริยธรรม
- ✓ การเข้าใจในองค์กรและระบบงาน
- ✓ การบริการเป็นเลิศ
- ✓ การทำงานเป็นทีม

๑๓. ประกาศคุณธรรม จริยธรรมของข้าราชการหรือพนักงานส่วนท้องถิ่น

องค์การบริหารส่วนตำบลแก้งบัว ได้ประกาศคุณธรรม จริยธรรมของพนักงานส่วนตำบล เพื่อให้พนักงานและลูกจ้าง มีหน้าที่ดำเนินไปตามกฎหมาย เพื่อรักษาประโยชน์ส่วนรวม และไม่หวังประโยชน์ส่วนตน อำนวยความสะดวกให้บริการประชาชนด้วยความเป็นธรรม ตามหลักธรรมาภิบาล โดยยึดหลักตามค่านิยมหลักของจริยธรรม ดังนี้

๑. พึงดำรงตนให้ตั้งมั่นอยู่ในศีลธรรม ปฏิบัติหน้าที่ด้วยความซื่อสัตย์ สุจริต เสียสละและมีความรับผิดชอบ
๒. พึงปฏิบัติหน้าที่อย่างเปิดเผย โปร่งใส พร้อมให้ตรวจสอบ
๓. พึงปฏิบัติหน้าที่โดยยึดผลสัมฤทธิ์ของงานอย่างคุ้มค่า
๔. พึงพัฒนาทักษะ ความรู้ ความสามารถ และตนเองให้ทันสมัยอยู่เสมอ
๕. พึงให้บริการด้วยความเสมอภาค สะดวก รวดเร็ว มีอัธยาศัยไมตรี โดยยึดประโยชน์ของประชาชนเป็นหลัก
๖. พึงปฏิบัติหน้าที่โดยคำนึงถึงหลักนิติธรรม หลักคุณธรรม หลักความโปร่งใส หลักการมีส่วนร่วม หลักความรับผิดชอบและหลักความคุ้มค่า
๗. พึงประพฤติตนเป็นผู้ตรงต่อเวลาและใช้เวลาราชการให้เป็นประโยชน์ต่อทางราชการอย่างเต็มที่
๘. พึงปฏิบัติงานหน้าที่ด้วยความตั้งใจ อดทน และเสียสละ เพื่อประโยชน์ส่วนรวม
๙. พึงปฏิบัติงานโดยคำนึงถึงเกียรติและศักดิ์ศรีของตนเองและรักษา ชื่อเสียง ภาพพจน์ของหน่วยงาน
๑๐. พึงดูแลรักษาและใช้ทรัพย์สินของทางราชการอย่างประหยัดคุ้มค่า โดยระมัดระวังมิให้เสียหาย หรือสิ้นเปลืองเยี่ยงวิญญูชนจะพึงปฏิบัติต่อทรัพย์สินของตนเอง